

## KOVID-19 PATOLOGLARI NASIL ETKİLEDİ?

### Patoloji Dernekleri federasyonu

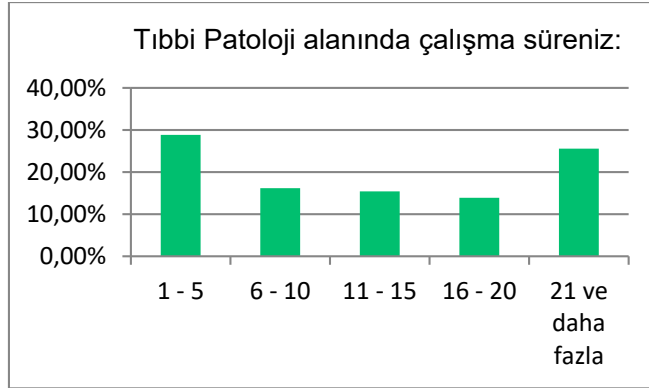
Kovid-19 pandemisinden ülkemizde de en çok etkilenen alan kaçınılmaz olarak sağlık olmuştur. Birçok uzmanlık dalından hekimler ve sağlık çalışanlarının yer aldığı ortak bir mücadele devam etmektedir. Bu sırada daha önce karşılaşılmayan birçok risk paylaşılırken, tüm bu olağandışı süreç her uzmanlık alanı açısından farklı mesleki yansımalar ortaya çıkarmış ve süreç yönetimini gerektirmiştir.

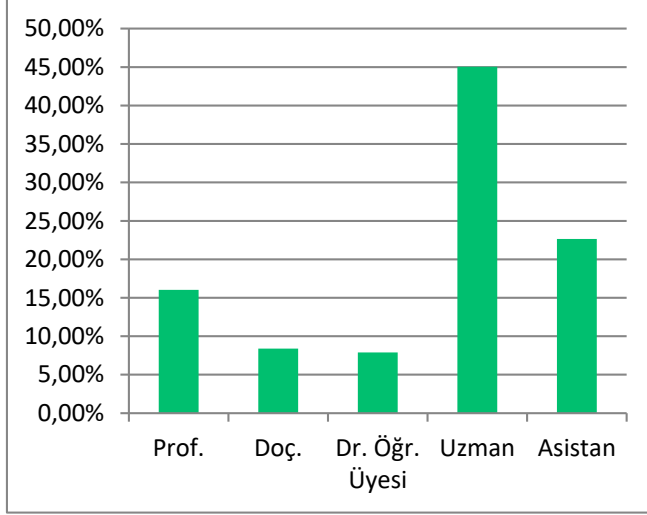
Patoloji Dernekleri Federasyonu olarak; ülkemizde ilk kovid-19 pozitif olgunun açıklandığı 11 Mart 2020 tarihinde gününden bu yana devam eden süreçte pandeminin patolojideki etkilerini sorgulamak istedik. Birkaç başlıkta değişen koşulları, hekimlik uygulamalarında süregelen değişiklikleri ve sosyal izolasyon tedbirleri ile ortaya çıkan süreçte uzmanlık eğitimi alanındaki uyum sorunlarını irdeleyen bir anket formu hazırladık. 15-20 Mayıs tarihleri arasında uyguladığımız anketin amacı, kendi alanımız açısından hızlı bir durum tespiti yaparak olası sorunları ve çözümleri tartışabilmektir.

#### ANKET SONUÇLARI

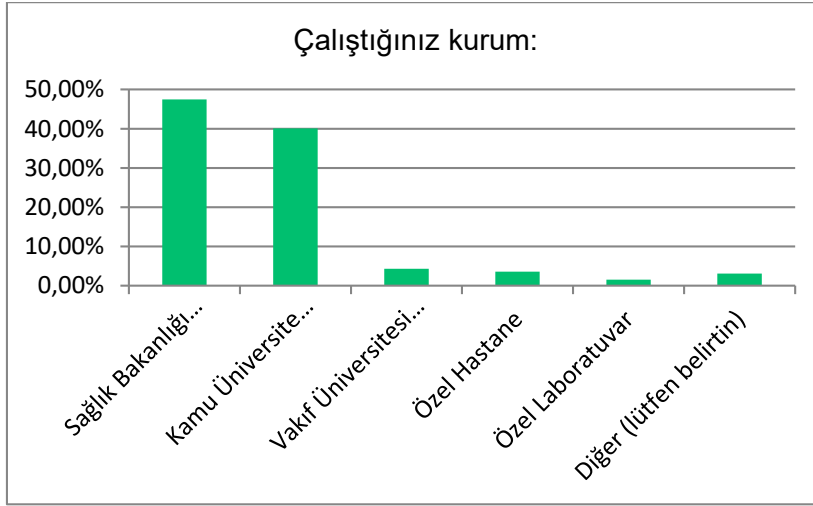
Patoloji Dernekleri Federasyonu tarafından ülkemizdeki patoloji uzman ve asistanlarının Kovid-19 salgınında çalışma düzeni, eğitim, sağlık ve gelir bakımından nasıl etkilendiklerini ortaya koymak amacıyla internet aracılığıyla uygulanan ankete 395 kişi katıldı.

Katılımcıların 316'sı (%80) kadın, 79'u (%20) erkekti. Yaş dağılımı bakımından 179'u 40 yaşının altında, 198'i 40-59 yaş arasında, 18'i ise 60 yaş ve üzerinde idi. Bu dağılım ülkemizdeki patoloğların genel dağılımına uygundur. Ankete katılanların patolojideki çalışma sürelerine bakıldığında her kıdemden yeterli bir dağılım görülmektedir.



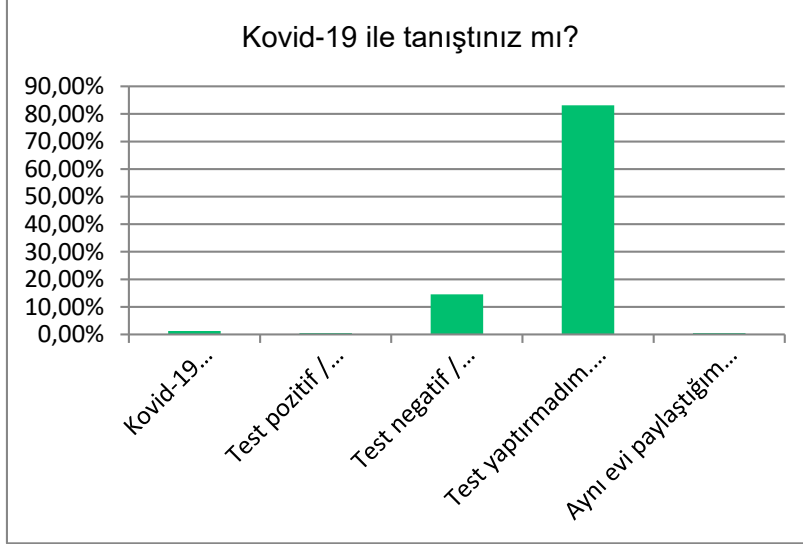


Ankete katılanların %22,6'sı uzmanlık öğrencisidir. En büyük grubu ise uzmanlar oluşturmaktadır.



Ankete katılanların büyük kısmı Sağlık Bakanlığı hastaneleri (191) ve kamu üniversitelerinde (160) görev yapmaktadır. Yanıtlar katılımcıların büyük kısmının (%93,2) pandemi hastanesi olarak tanımlanan veya Kovid-19 hastalarının da kabul edildiği hastanelerde görev yaptığını göstermektedir.

**Kovid-19 Deneyimi:** Ankete katılanların 151'i (%38,5) Kovid-19 ile ilgili herhangi bir tıbbi etkinlikte bulunmamıştır. Yaklaşık yarısı (%48,2) Kovid-19 tanılı / şüpheli hastaya ait doku ve sıvı örneklerinin incelenmesi veya hasta başı inceleme işlemlerinde görev almıştır. 53 kişi (%13,5) ise Kovid-19 servis ve polikliniklerinde, sürüntü alma, triyaj gibi işlemlerde görev yapmıştır. Ankete katılanlardan Kovid-19 tanılı / şüpheli ölümlerde otopsi yapan olmadığı görülmektedir.

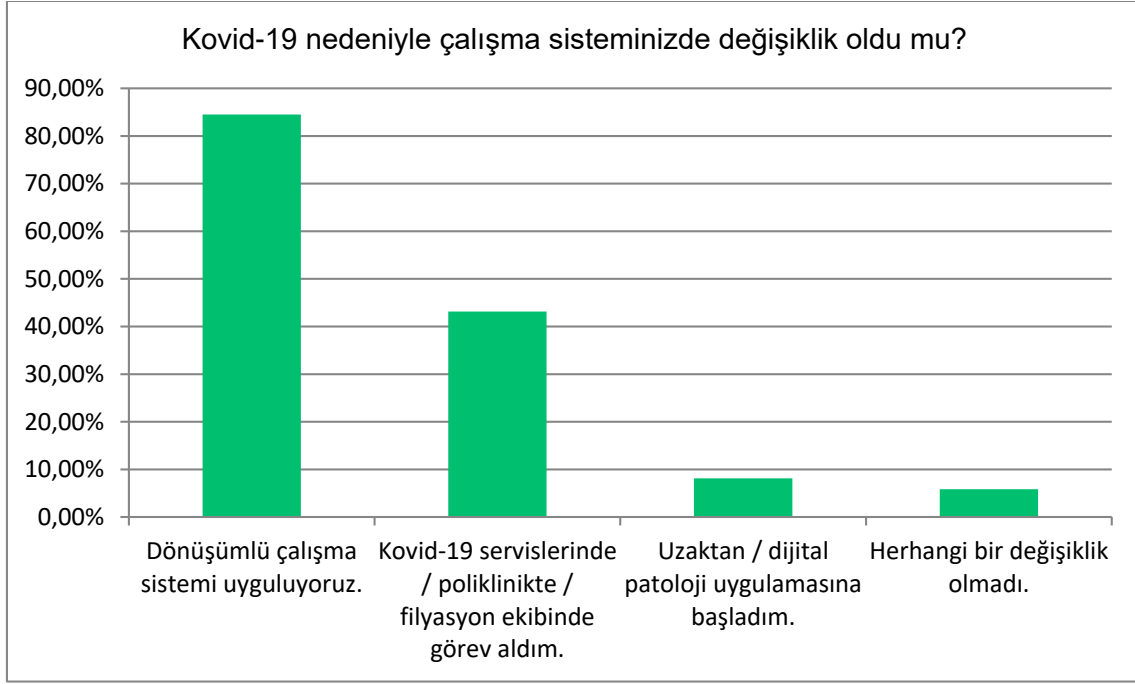


**Kovid-19 ile enfekte olanlar:** Ankete katılanlardan 10'unda Kovid-19 enfeksiyonu gelişmiştir. Bunların yedisinde yalnızca izolasyon ve semptomatik tedavi uygulanırken üç kişi hastanede yatarak tedavi görmüş, hiçbirinde yoğun bakım gereksinimi olmamıştır. Büyük çoğunluğun (% 83,1) semptomu olmamış ve test yaptırmamış, semptomu olmadığı halde çeşitli nedenlerle test yaptıran 59 kişiden ikisinde pozitif sonuç görülmüştür.

**Patologların yakınları:** Patologların birinci derecede yakınlarının salgından nasıl etkilendiklerini irdeleyen soruya verilen yanıtlardan bir meslektaşımızın yakınını kaybettiği, sekiz kişinin yakınlarının test pozitifliği nedeniyle izole edildiği, iki kişinin yakınlarının ise hastanede yatarak tedavi gördüğü öğrenilmektedir.



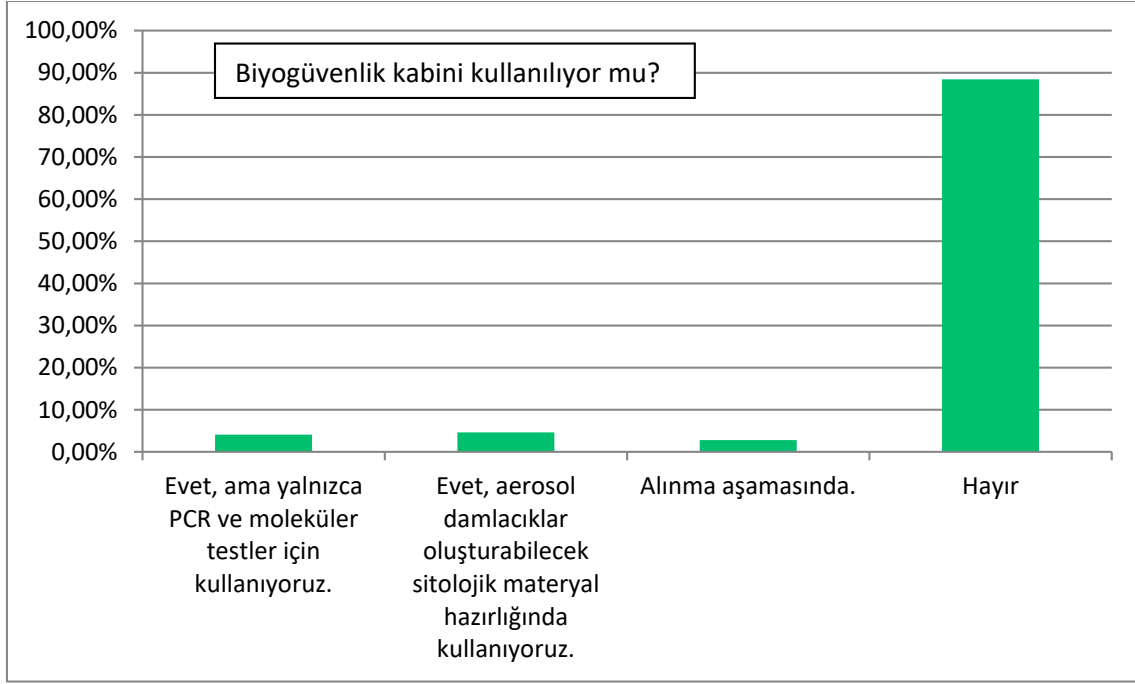
**Günlük patoloji çalışmaları:** Ankete verilen yanıtlardan ülkemizdeki günlük olağan patoloji uygulamalarının olgu sayısı bakımından büyük ölçüde (%98,2) azaldığı, ankete katılanların çalıştığı birimlerin büyük kısmında (%59,2) frozen incelemelerinin, yaklaşık üçte birinde (%31,1) hasta başı değerlendirmelerin azaldığı görülmektedir.



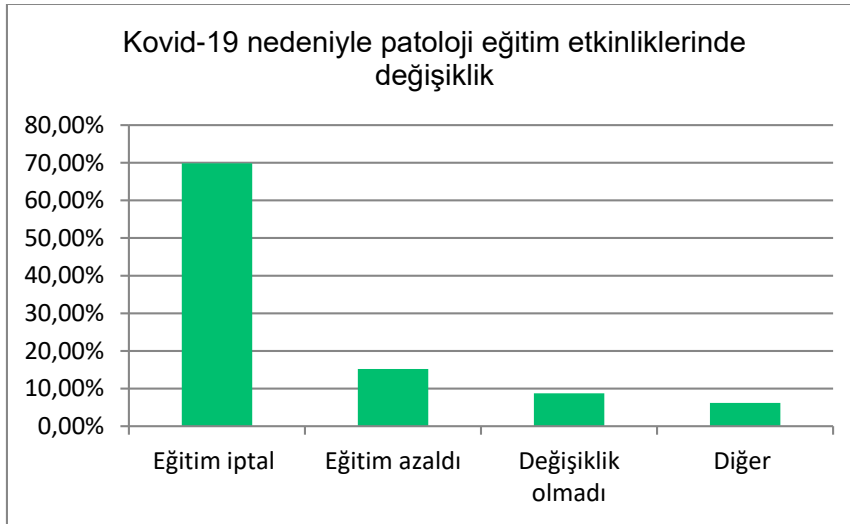
**Çalışma düzeninde deęişiklikler:** Salgınla mücadele döneminde ankete katılanların büyük kısmının (%84,5) birimlerinde dönüşümlü çalışma sistemine geçildięi, 170 kişinin (%43,2) servislerde, poliklinikte veya filyasyon ekiplerinde görev aldığı, %8,1'inin ise uzaktan / dijital patoloji uygulamasına başladığı görülmektedir. Az sayıda (23) kişinin ise çalışma düzeninde herhangi bir deęişiklik olmamıştır.



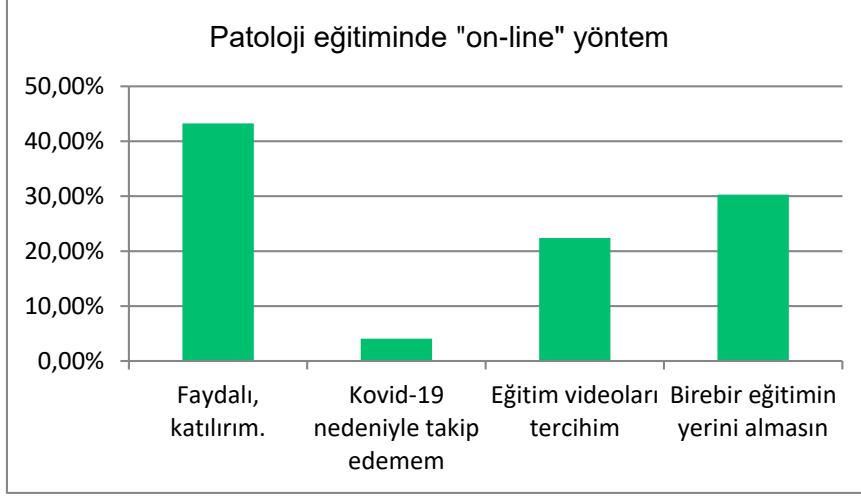
**Kişisel koruyucu ekipman kullanımı:** Salgın döneminde patoloji birimlerinde alınan önlemlerin arttığı, ankete katılanların yalnızca 23'ünün (%5,9) biriminde koruyucu ekipman kullanımı bakımından deęişiklik olmadığı görülmektedir. 34 kişi (%8,7) ise malzeme temini konusunda sıkıntı yaşadıkları için gerekli durumlarda koruyucu ekipman kullanamadıklarını belirtmiştir.



**Biyogüvenlik kabini:** Ankette çalışılan birimlerde bulaş riskli işlemlerde kullanılmak üzere “biyogüvenlik kabini” olup olmadığı da sorgulanmıştır. Sağlık Bakanlığı rehberlerinde aerosol oluşturacak işlemlerde kullanılması önerilen bu kabinin ankete katılanların büyük çoğunun (%91,3) çalıştığı birimde olmadığı, olanların bir kısmında da yalnızca PCR ve moleküler testler için kullanıldığı anlaşılmaktadır. Bakanlık önerilerine uygun olarak biyogüvenlik kabini kullananların oranı %4,6’dır.

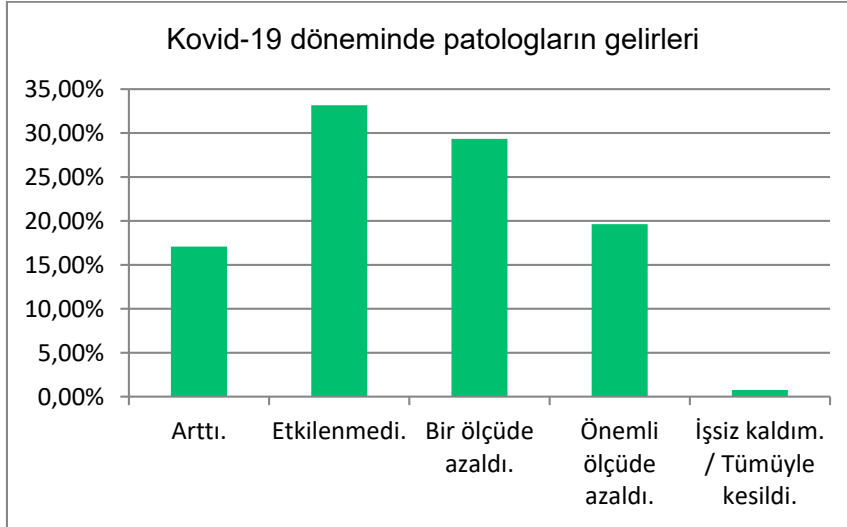


**Eğitim etkinlikleri:** Salgının uzmanlık ve mesleki eğitim üzerindeki etkilerini irdeleyen soruya verilen yanıtlardan birimlerde eğitimlerin tümüyle iptal edildiği (%69,9) veya azaldığı (%15,2), yalnızca az sayıda birimde (%8,8) eğitim etkinliklerinde anlamlı bir değişiklik olmadığı yanıtı alınmıştır. Bu soruya verilen diğer yanıtların çoğunda daha önce de eğitim yapılmadığı belirtilmektedir.



**On-line eğitim hakkında düşünceler:** Ankete katılanların %43,3'ü bu dönemde yapılabilecek internet aracılı eğitimlerin yararlı olacağını ve katılacaklarını, %22,4'ü kalıcı eğitim videolarını tercih ettiklerini, %30'u ise uzaktan eğitimin düşünülebileceğini, ama yüz yüze eğitimin yerini tutamayacağını belirtmektedir. 16 kişi ise Kovid-19 gündemi nedeniyle bu eğitimleri izleyemeyeceğini ifade etmiştir.

**Kovid-19 ile ilgili bilimsel ürün verenler:** Katılanlardan 14 kişi (%3,8) olgu paylaşımı, klinisyenlerle ortak çalışma veya kitap bölümü yazarlığı biçiminde ürün verdiklerini belirtmiştir.



**Salgın patoloğların gelirlerini nasıl etkiledi?** Ankete katılanların üçte biri (%33,16) bu dönemde patoloji uygulamasından elde ettiği gelirden değişiklik olmadığını, % 17,1'i ise arttığını belirtmiştir. Katılımcıların %29,3'ü bir ölçüde, %19,7'si ise önemli ölçüde gelir kaybına uğradıklarını ifade etmiştir. Üç kişi ise bu süreçte işsiz kaldığını ve gelirinin tümüyle kesildiğini yazmıştır.

#### **Sonuç ve özet bulgular:**

Anket yanıtları, kurumlara, kıdeme ve unvanlara göre irdelenerek ile daha ileri sonuçlar elde etmek ve yorumlar yapmak mümkündür. Ancak yukarıda sunulan verilerden çıkan sonuçları şöyle özetlenebilir:

- 1) Patoloji birimlerinde olgu sayıları, frozen incelemeler, hasta başı değerlendirmeler azaldı.

- 2) Patoloji uzman ve asistanlarının büyük kısmı dönüşümlü çalışma sistemine geçmiş, önemli kısmı (%43,2) Kovid servislerinde, poliklinikte veya filyasyon ekiplerinde görev almıştır.
- 3) Salgın döneminde patoloji birimlerinde olağan döneme göre kişisel koruyucu ekipman kullanımı artmıştır.
- 4) Sağlık Bakanlığı rehberlerinde riskli durumlar için önerilen biyogüvenlik kabini birimlerin çok azında kullanılmaktadır.
- 5) Ankete katılanların %2,6'sında Kovid-19 bulaşı gerçekleşmiştir. Bunlardan üçü yatarak tedavi görmüş, yoğun bakım gereksinimi olmamıştır.
- 6) Patoloji birimlerinin çok büyük kısmında eğitim etkinlikleri tümüyle iptal edilmiş veya önemli ölçüde azalmıştır.
- 7) Ankete katılanların yaklaşık yarısı patolojide "on-line" eğitim yönetimine sıcak bakmaktadır.
- 8) Salgın döneminde patologların yarısının gelirleri değişmemiş veya artmış, diğer yarısının ise mesleki gelirleri değişik ölçüde azalmış veya tümüyle kesilmiştir. Gelirinin arttığını belirtenlerin çoğunu (% 72) Sağlık Bakanlığı hastanelerinde çalışanlar oluşturmaktadır.

### **Tartışma:**

Mart ayından bu yana ülkemizde etkili olan Kovid-19 salgınından patoloji uzmanları ve uzmanlık eğitimini sürdüren hekimler de etkilenmiştir. Elektif ameliyatların ve tanısal işlemlerin kesilmesine bağlı olarak incelenen olgu sayıları çok azalmış, intraoperatif ve hastabaşı değerlendirmelerin sayısında da belirgin bir düşüş yaşanmıştır. Sokağa çıkma ve sosyal temas sınırlamasının temel alındığı bu süreçte patoloji ailesinin üyeleri görevlerini dönüşümlü olarak yapmakta, bir kısmı dijital patoloji yöntemini kullanmaktadır. Bu dönemde patologların önemli bir kısmı da kendi alanları dışında enfeksiyonla mücadele alanlarında görev almışlardır. Bu anlamda çok sayıda patolog, rutinde görev almadığı servis nöbetleriyle sahada aktif rol almış, birebir hasta tedavisi gibi hekimlik uygulamalarına katılmış, bu anlamda mesleki becerilerini revize etmek durumunda kalmıştır.

Salgın döneminde patoloji birimlerinde koruyucu önlemlerin artırılması sevindiricidir. Bununla birlikte patoloji laboratuvarlarında, özellikle aerosol oluşturan riskli işlemlerde kullanılmak üzere biyogüvenlik kabinlerinin temin edilmesi ve kullanılması kurumların görevidir. Önümüzdeki dönemde olgu sayılarının tekrar artması beklenmektedir. Bununla birlikte virüsün bulaşma riski, hekimlerin ve patoloji çalışanlarının sürekli gündeminde olmalıdır. İşlem sayısının az olduğu dönemde daha özenli çalışmak için yoğunlaşmak daha kolay olabilir. İşlemlerin arttığı dönemde de aynı özenini gösterilmesi için laboratuvar standartları konusunda aktif denetim yararlı olacaktır.

Anketin sonuçları patologların ve birinci derecede yakınlarının salgından oldukça sınırlı bir oranda etkilendiklerini ortaya koymaktadır. Bu durumun korunması ve daha da iyileştirilmesi için alınan önlemlerin artırılması ve kalıcı hale getirilmesi gereklidir.

Patoloji uzmanlık eğitiminde bu dönemde önemli eksiklikler ortaya çıkması en önemli sonuçlardan birisidir. Olgu sayısının azalması, uzmanlık öğrencilerinin patoloji dışındaki birimlerde görevlendirilmeleri ve sosyal temas sınırlandırması nedeniyle uzmanlık eğitimi büyük ölçüde kesintiye uğramıştır. Uzmanlık eğitim süresinin sınırlı olduğu da dikkate alınmalıdır. Salgın ve mevcut çalışma düzeninin uzaması durumunda telafi edici eğitim yöntemleri ve uzmanlık eğitim süresinin uzatılması gündeme alınabilir. Ankete katılanların önemli kısmı internet aracılı eğitim yöntemlerinin birebir eğitimin yerini almamasını talep etmektedir. Yine de sosyal temastan kaçınılması gereken dönemde dijital patolojinin uzmanlık eğitiminde daha fazla kullanılması, akılcı bir seçenek olabilir.

Olađan dönemlerde yaşanan gelir farklılıkları bu dönemde de devam etmiş, çalıştıkları kurumlara ve birimlere göre elde edilen gelirlerde farklılık ortaya çıkmıştır. Gelirleri azalan veya kesilen çok sayıda hekim olduđu görülmektedir. Salgın ve bu gelir kayıplarının sürmesi durumunda büyüyecek olan bu sorunun nasıl giderilebileceđi deđerlendirilmelidir.

Yine patolojide incelenen olgu sayısındaki azalmaya karşın gelirlerinin arttığını belirten katılımcıların olması (%17) paradoksal bir durum gibi görünmektedir. Normal dönemde uygulanan performans sistemi ve SUT katsayıları ile ortalamanın çođu kez altında kalan patolojideki hekimler, bu süreçte eşit ek ödeme uygulaması veya ek birimlerde görev almasının sonucu olarak rölatif bir gelir artışı elde etmiştir. Bu durum aslında normal dönemdeki adaletsiz gelir dağılımının bir yansımasıdır. Bu konuda kurumlar arası farklılıklar ise yine deđişmemiştir.

Sonuç olarak; Kovid-19 pandemisi bu kısa zaman içinde biz patoloğlara çok şey öğretti. Öğretmeye de devam ediyor. Çođumuzun çalıştığı penceresiz odalarda hep bir nefes uzaklığımızdaki mikroskop mesafemizin sosyal mesafe kuralına uymadığını öğretti. Bir gün formaldehit ve ksilen solumaktan daha riskli bir havayı soluyabileceğimiz gerçeğini öğretti.

Ama en çok da; bizleri yetiştiren çınarlarımızı uğurlarken, orman gibi durup sıra sıra, kalabalıklarla onları uğurlayamamanın tarifsiz acısını öğretti.

## **TEŞEKKÜR**

Anket sorularının hazırlanmasında ve verilen yanıtların derlenmesinde, emeklerini esirgemedi ortaya koyan sayın Prof. Dr. Kürşat Yıldız ve Uz. Dr. Vildan Elibol'a, teknik süreçlerde katkı sunan Opteamist firmasından sayın Ayşenur Macarlıođlu'na ve tabii ki iletilen soruları zaman ayırarak yanıtlayan, tüm patoloji araştırma görevlisi ve uzmanlarına en içten teşekkürlerimizi sunarız.

**PATOLOJİ DERNEKLERİ FEDERASYONU YÖNETİM KURULU**