



# Servikal smearlerde RİA etkisinin incelenmesi

Uzm. Dr. Şenay ERDOĞAN DURMUŞ  
Erzurum Bölge Eğitim ve Araştırma Hastanesi,  
Patoloji Bölümü

*25. Ulusal Patoloji Kongresi, Bursa  
15/11/2015*

# Rahim içi araç (RİA)

Oldukça yaygın bir  
kontrasepsiyon  
yöntemi

Genital florayı  
bozarak pelvik  
inflamatuvar  
hastalık riskini  
arttırmakta

Lokal irritasyon  
ve basınç etkisi  
ile epitelyal  
hücreler  
üzerinde yoğun  
inflamatuvar  
yanıt ve çeşitli  
reaktif sitolojik  
değişiklikler  
oluşturma etkisi  
mevcut

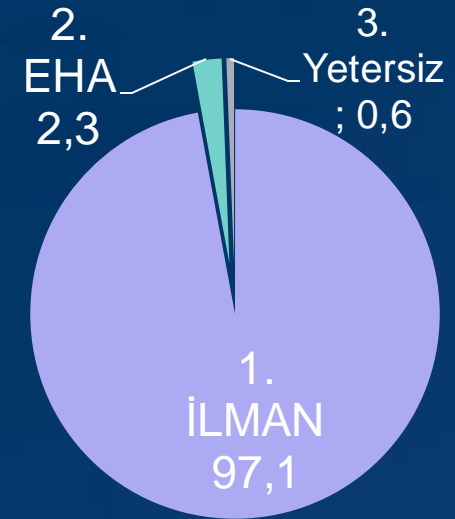
**Amaç:** Erzurum Bölge Eğitim ve Araştırma Hastanesi popülasyonumuzda rahim içi araç (RİA) kullanan hastalarda sıvı bazlı sitoloji tekniğiyle smear sonuçlarını değerlendirilmesi.

### **Gereç ve Yöntem:**

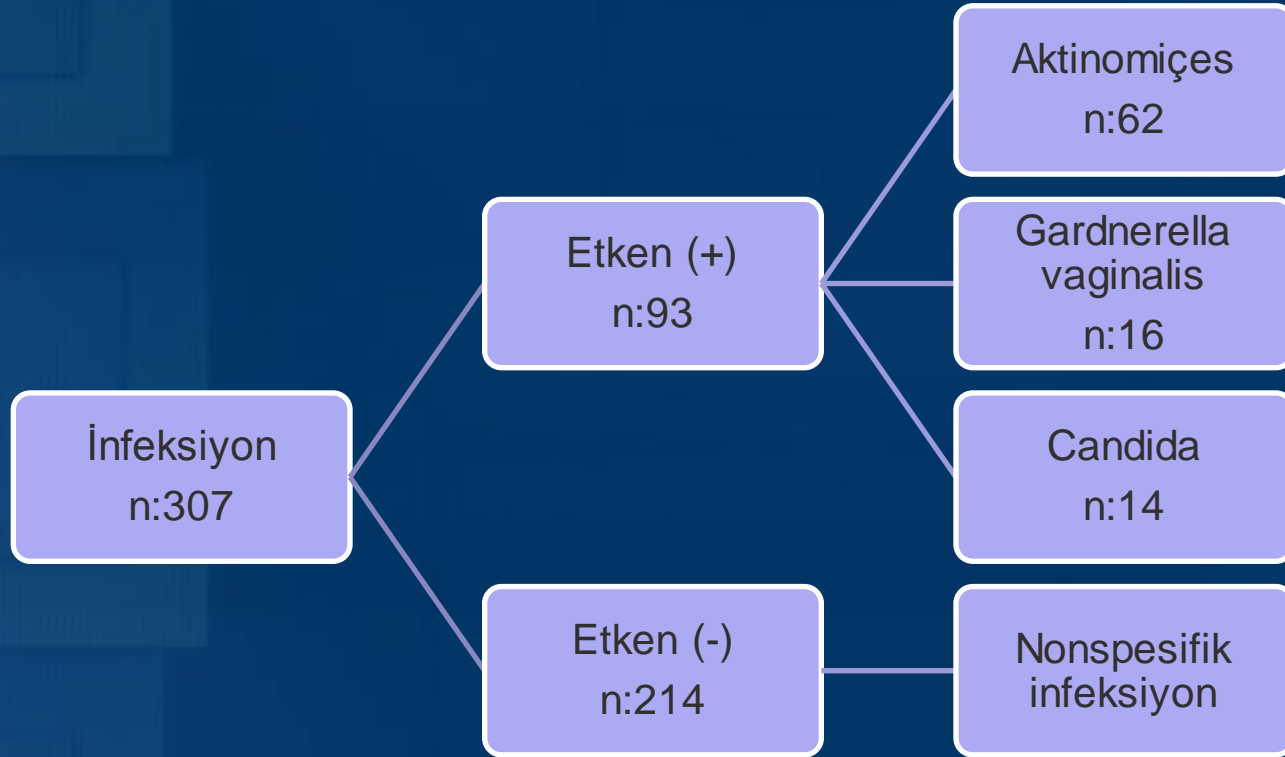
- ✓ Eylül 2014-Mart 2015 tarihleri arasında Erzurum Bölge Eğitim ve Araştırma Hastanesi Patoloji Bölümü'nde 5492 adet smear sıvı bazlı sitoloji tekniği ile incelendi.
- ✓ Bunların içinde klinik olarak RİA kullanımı belirtilmiş 562 olgunun smear sonuçları değerlendirildi.
- ✓ Konvansiyonel yöntemle alınan örnekler çalışma dışı bırakıldı.
- ✓ Sonuçlar Bethesda sistemine göre kategorize edildi.

# Bulgular

- ✓ Olguların yaş aralığı 18-61(ortalama yaş: 34.6).
- ✓ 3 olguda (%0.5) spesimen değerlendirme için yetersiz
- ✓ 546 olgu (%97.1) intraepitelyal lezyon ya da malignite negatif
- ✓ 13 olguda (%2.3) epitelyal hücre anormalliği



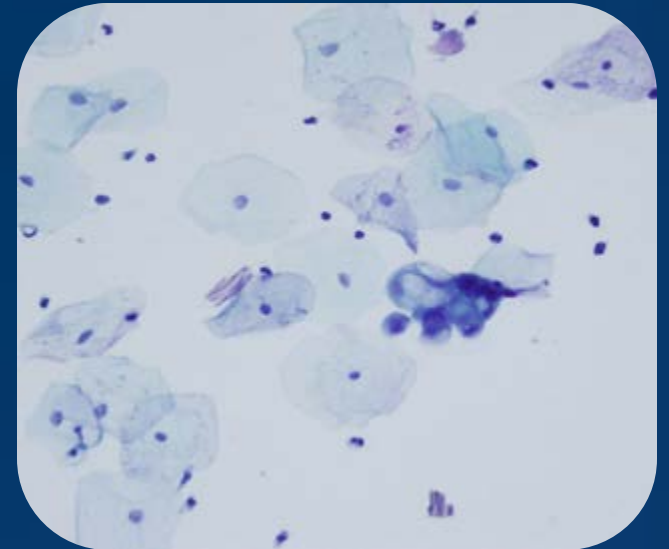
- ✓ 307 olguda (%54.6) infeksiyon mevcut
- ✓ İnfeksiyon tespit edilen olguların %30.2'sinde spesifik bir ajan tespit edildi.
- ✓ 214 olguda infeksiyon ajanı tespit edilemeyerek sonuç nonspesifik infeksiyon olarak rapor edildi.

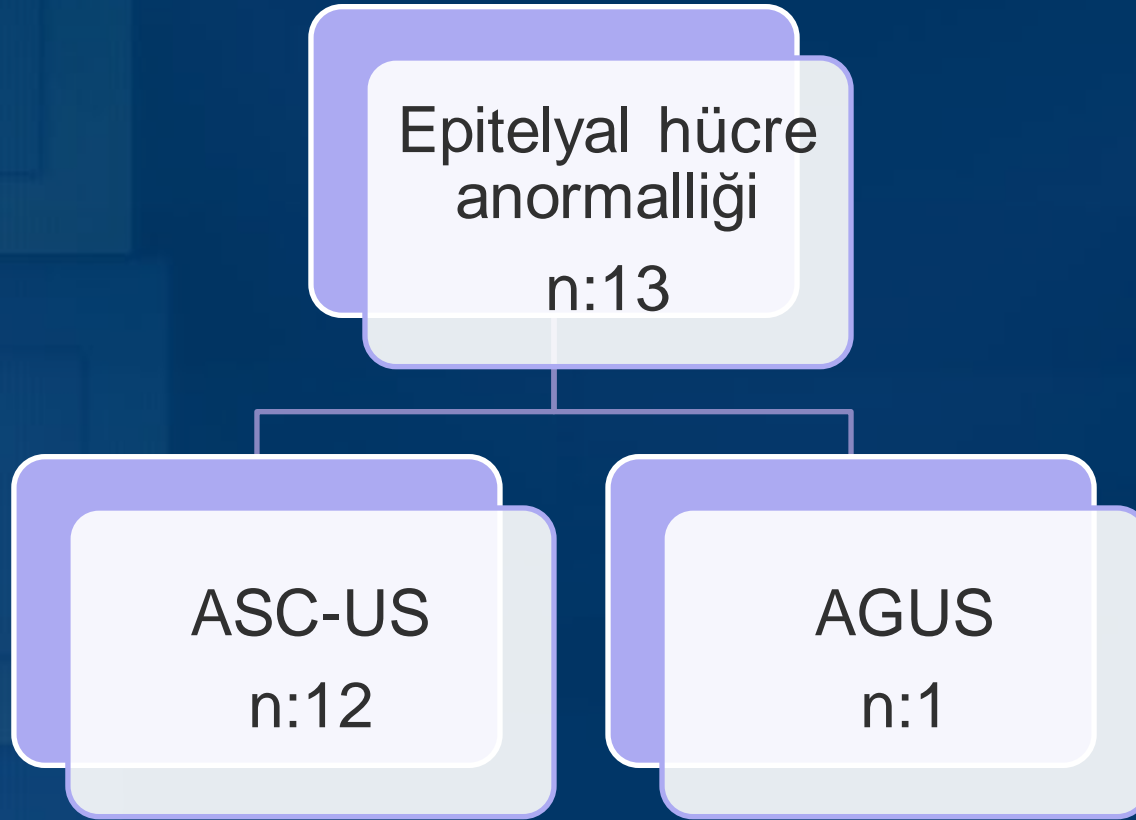


✓ 1 olgu HSV etkisi şeklinde raporlanmıştır

- ✓ 134 olguda (%23.8) reaktif deęişiklikler tespit edildi.
  - 123 olguda inflamasyona baęlı reaktif deęişiklikler
  - 3 olguda atrofi bulguları

- 8 olguda RİA etkisine baęlı reaktif deęişikler



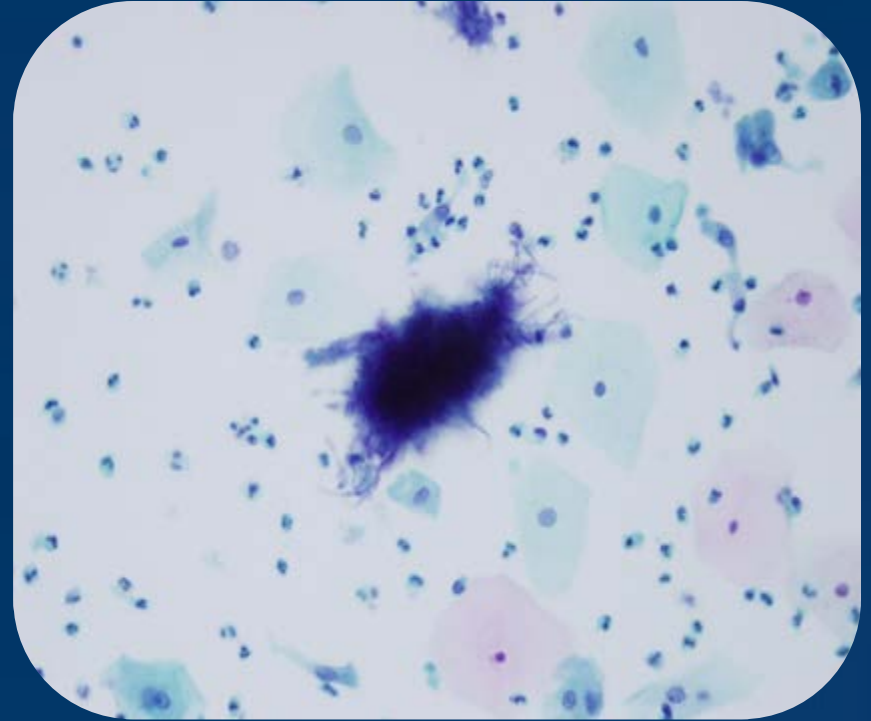


✓ Olgu serisinde LSIL , HSIL, ASC-H saptanmamıştır.

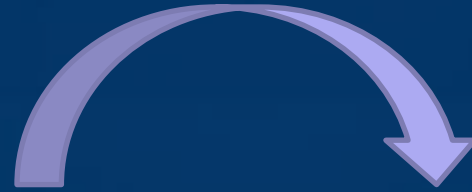


- ✓ Servikovaginal smear sonuçları içerisinde en büyük grubu olguların %54.6'sında görülen infeksiyon kategorisi oluşturmuştur.
- ✓ Etken saptanan grupta önde gelen infeksiyon nedeni Aktinomiçes olmuştur.

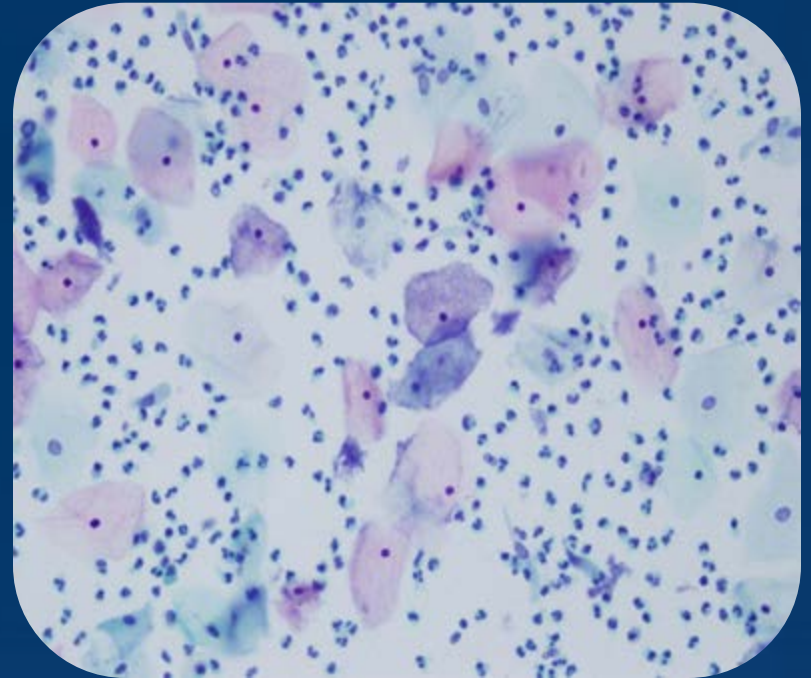
- 562 RIA kullanımı olan olgunun %11'inde,
- İnfeksiyon saptanan grubun %20.1'inde,
- Etken saptanan olguların %66.6'sında Aktinomiçes tespit edilmiştir.



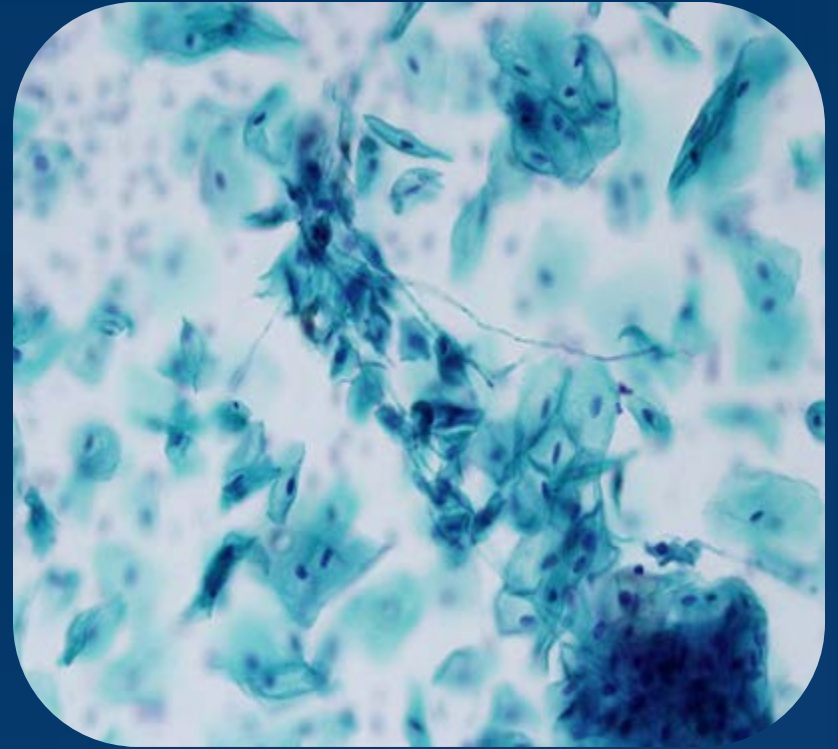
- RİA kullanımı olan 562 olgunun %2.8'inde,
- İnfeksiyon saptanan grubun %5.2'sinde,
- Etken saptanan olguların %17.2'sinde,



Gardnerella vaginalis



- RİA kullanımı olan olguların %2.4'ünde,
- İnfeksiyon saptanan grubun %4.5'inde,
- Etken saptanan olguların %15'inde Candida tespit edilmiştir.



# Tartışma

- ✓ RİA, neden olduğu inflamatuvar yanıt ile kadın genital sisteminin florasını bozarak servikal infeksiyon insidansını arttırmaktadır.
- ✓ En sık saptanan etken Aktinomiçes'dir.
- ✓ Literatürdeki çalışmalarda Aktinomiçes oranları değişkendir (%2, %3, %4, %11,4, %11,7).
- ✓ RİA kullanımı olan kadınların %7'sinin smearlerinde Aktinomiçes bakterisi olduğu öngörülmektedir ve sıklık "aralıksız" RİA kullanım süresiyle ilişkilidir.\*\*

\*\*Cibas ES, Ducatman BS. *Cytology Diagnostic principles and clinical correlates*. 4th eds. Elsevier-Saunders. China, 2014

- ✓ Çalışmamızda Aktinomiçes oranı %11 oranında saptanırken etken saptanan grupta en sık infeksiyon nedeni Aktinomiçes olmuştur (%66,6).
- ✓ Bu durum Erzurum ilinde RİA'nın oldukça sık kullanılan bir kontrosepsiyon yöntemi olması ve uzun süre RİA kullanımlarıyla ilişkili olabilir.

\*\*RİA'nın neden olduđu reaktif deęişiklikler arasında ;

- ✓ Dev balon vakuol içeren hücreler,
- ✓ İri ve düzensiz nükleus,
- ✓ N/C oranında artış,
- ✓ HSIL i taklit eden özellikler gösteren hücreler (IUD Hücreleri) bulunmaktadır.

\*\*Olgularımızın %1,4'ünde RİA etkisine baęlı çeşitli reaktif deęişikler saptanmıştır.

- ✓ RİA'nın skuamöz hücrelere etkileri açısından literatürdeki ortak bulgu, RİA varlığı ile skuamöz atipi gelişiminin ilişkisiz olduğudur.
- ✓ Ancak ASC-US gelişimi açısından RİA varlığını anlamlı bir etken olarak izlendiği çalışmalar da mevcuttur.
- ✓ Çalışmamızda epitelyal hücre anormallikleri %2.3 oranında tespit edilmiş ve literatürdekine yakın sonuçlar elde edilmiştir.
- ✓ ASC-US %2.1 oranında saptanmış ve RİA kullanımı olan olgularda en sık izlenen epitelyal hücre anomalisi olmuştur.



Sonuç olarak;

**\*\*RİA kullanımı olan olgulardan**

- ✓ 546 olgu (%97.1) intraepitelyal lezyon ya da malignite negatif
- ✓ 307 olguda (%54.6) infeksiyon
- ✓ 134 olguda (%23.8) reaktif değişiklikler tespit edildi.
- ✓ 13 olguda (%2.3) epitelyal hücre anormalliği (12 ASC-US, 1 AGUS)
- ✓ İnfeksiyon etkeni saptanabilen grupta en sık tespit edilen mikroorganizma Aktinomiçes (%66.6) olmuştur.
- ✓ İnfeksiyon saptanan olguların önemli bir kısmında etken spesifiye edilememiştir.

## Kaynaklar:

- 1- Cibas ES, Ducatman BS. Cytology Diagnostic principles and clinical correlates. 4th eds. Elsevier-Saunders. China, 2014
- 2- Bariş İ, Keleş AN. A review on the impact of IUD in cervical cytology: Mardin Region Data. Turk Patoloji Derg. 2013;29(1):51-7.
- 3- Pillary B, Gregory AR, Subbiah M: Cytopathologic changes associated with intrauterine contraceptive devices: A review of cervico-vaginal smears in 350 women. Med J Malaysia. 1994;49:74-77.
- 4- Mao K, Guillebaud J: Influence of removal of intrauterine contraceptive devices on colonisation of the cervix by actinomyces-like organisms. Contraception. 1984;30:535-544.
- 5- Chatwani A, Amin-Hanjani S: Incidence of actinomycosis associated with intrauterine devices. J Reprod Med. 1994;39: 585-587.
- 6- Ocak S, Cetin M, Hakverdi S, Dolapcioglu K, Gungoren A, Hakverdi AU: Effects of intrauterine device and oral contraceptive on vaginal flora and epithelium. Saudi Med J. 2007;28:727-731.
- 7- Kazerooni T, Mosalae A: Does contraceptive method change the Pap smear finding? Contraception. 2002;66:243-246.
- 8- Misra JS, Engineer AD, Das K, Tandon P: Cervical carcinogenesis and contraception. Diagnostic Cytopathology. 1991; 7:346–352.

Teşekkürler...

