



KOLOREKTAL KARSİNOMLARDA VENÖZ İNVAZYON SAPTANMASINDA MORFOLOJİK BULGULARIN ve EVG'nin ROLÜ

Saime Sezgin Ramadan, Burcu Saka, İlknur Türkmen Çetinaslan,
Aslı Ünlü Akhan, Gülbin Oran, Aslı Çakır, Elif Çakır, Merve Akkoç,
Mustafa Haksal, Mustafa Öncel

*Medipol Üniversitesi Tıp Fakültesi Patoloji ve Genel Cerrahi
Anabilim Dalları*

GİRİŞ ve AMAÇ

- Venöz invazyonun prognostik önemi 1930'lu yıllarda ilk defa tanımlanmıştır (1,2).
- Özellikle karaciğer metastazlarında venöz invazyonun önemi belirtilmiştir.
- Ancak rutin raporlamada gereken önemi kazanmamıştır.

- *1:Brown CE, Warren S.Visceral metastasis from rectal carcinoma.Surg Gynecol Obstet (1938)66:611-21*
- *2: Seefeld PH,Bargen JA. The spread of carcinoma of the rectum:invasion of lymphatics, veins and nerves. Ann Surg (1943) 118:76-90.*

GİRİŞ ve AMAÇ

- UK Royal College of Pathologists kolorektal karsinomlarda minimum beklenen venöz invazyon oranını %30 olarak belirtmektedir.
 - Ancak yapılan çalışmalarda %9-90 arasında değişen oranlarda Vİ bildirilmiştir(3,4).
- 3: Messenger DE, Driman DK, McLeod RS, Riddell RH, Kirsch R. Current practise patterns among pathologists in the assessment of venous invasion in colorectal cancer. *J Clin Pathol* (2011) 64:983-9
- 4: Betge J, Pollheimer MJ, Lindtner RA, Kornprat P, Schlemmer A, Rehak P, et al. Intramural and extramural vascular invasion in colorectal cancer: prognostic significance and quality of pathology reporting. *Cancer* (2012) 118:628-38

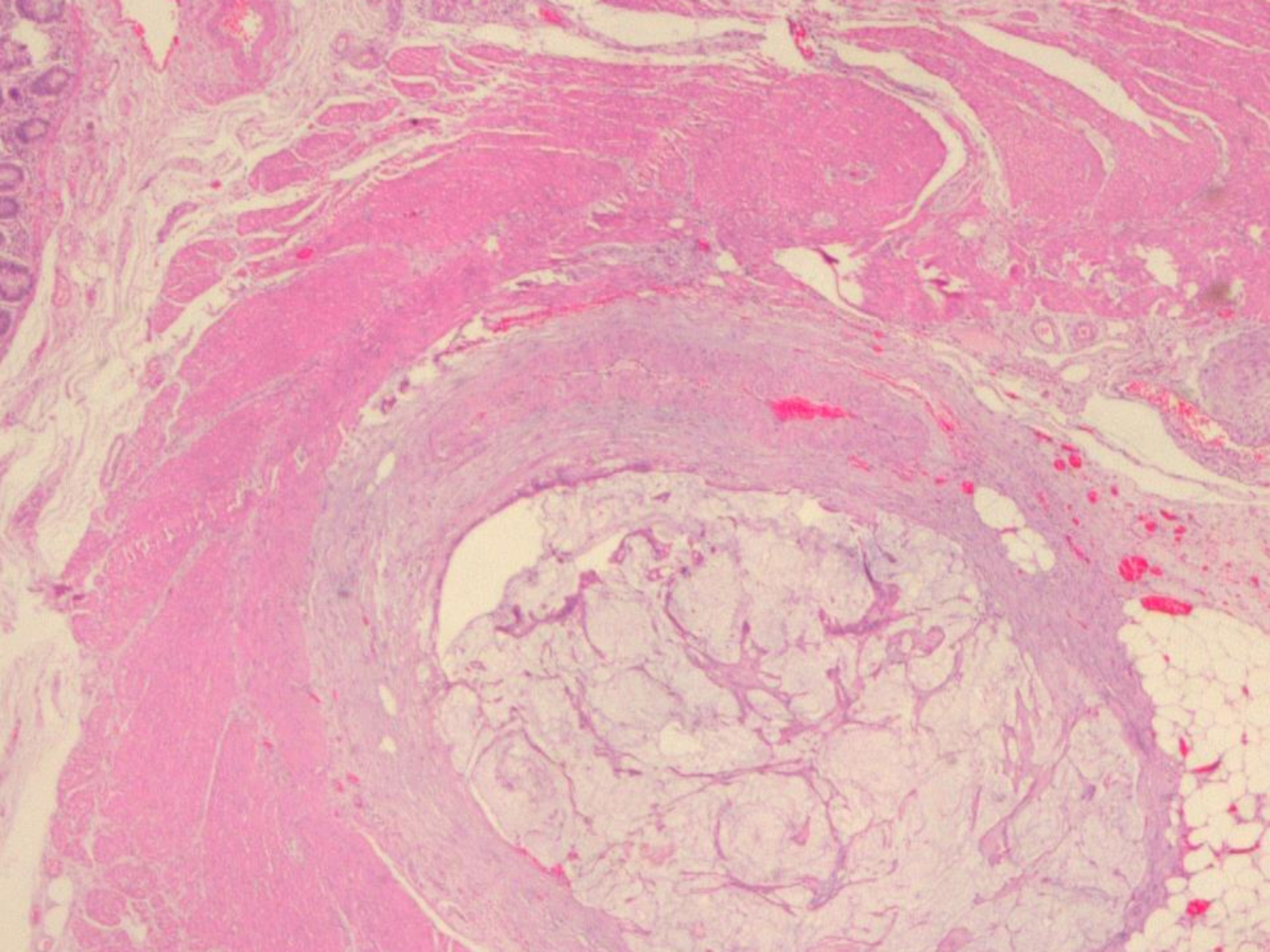
H-E Kesitlerde Vİ Saptanmasında Zorluklar

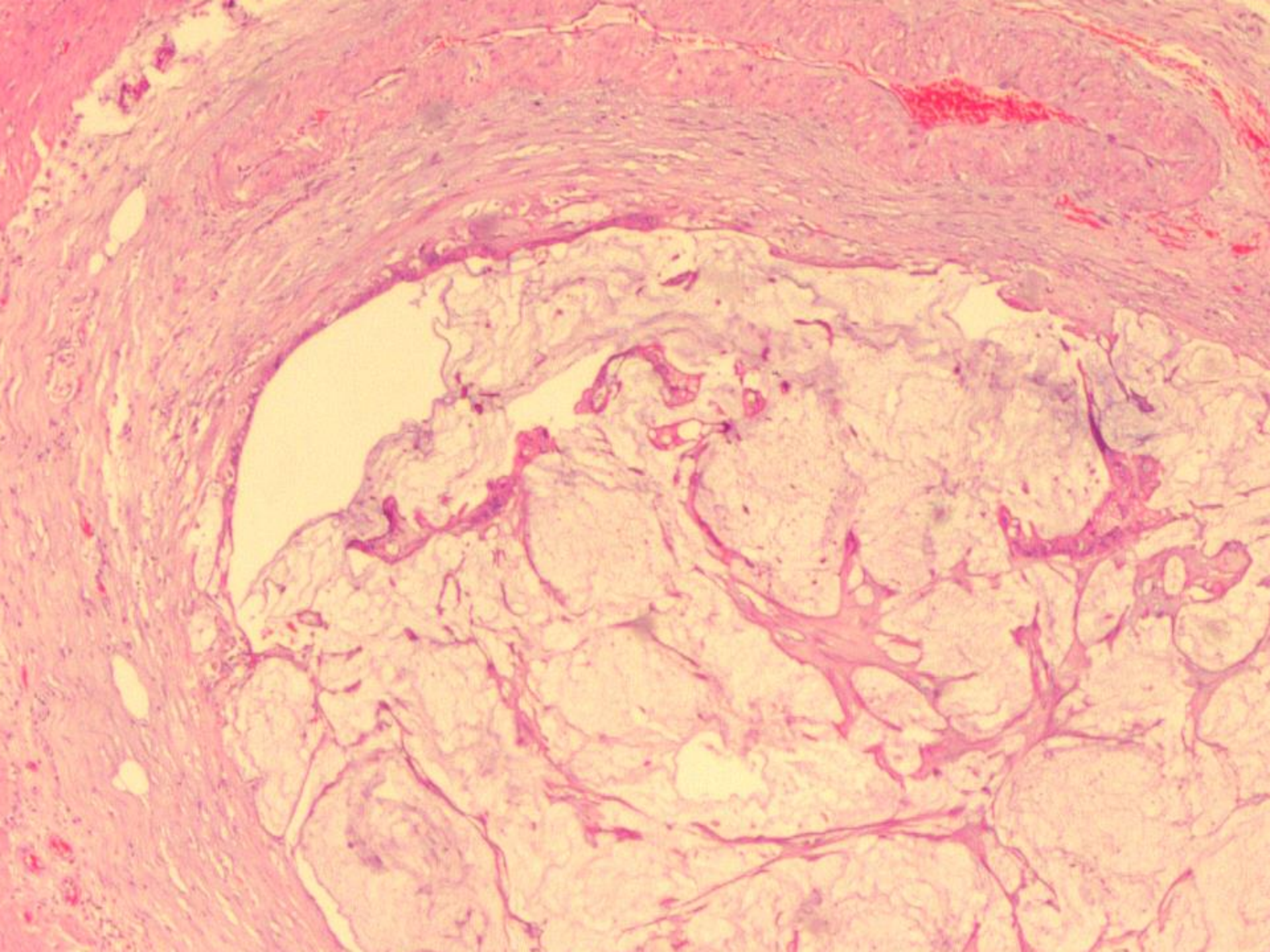
- Ven tümör tarafından tamamen oblitere edilmişse
- Tümör çevresinde belirgin inflamatuvar yanıt varsa
- Hasta neoadjuvan radyo-kemoterapi almışsa

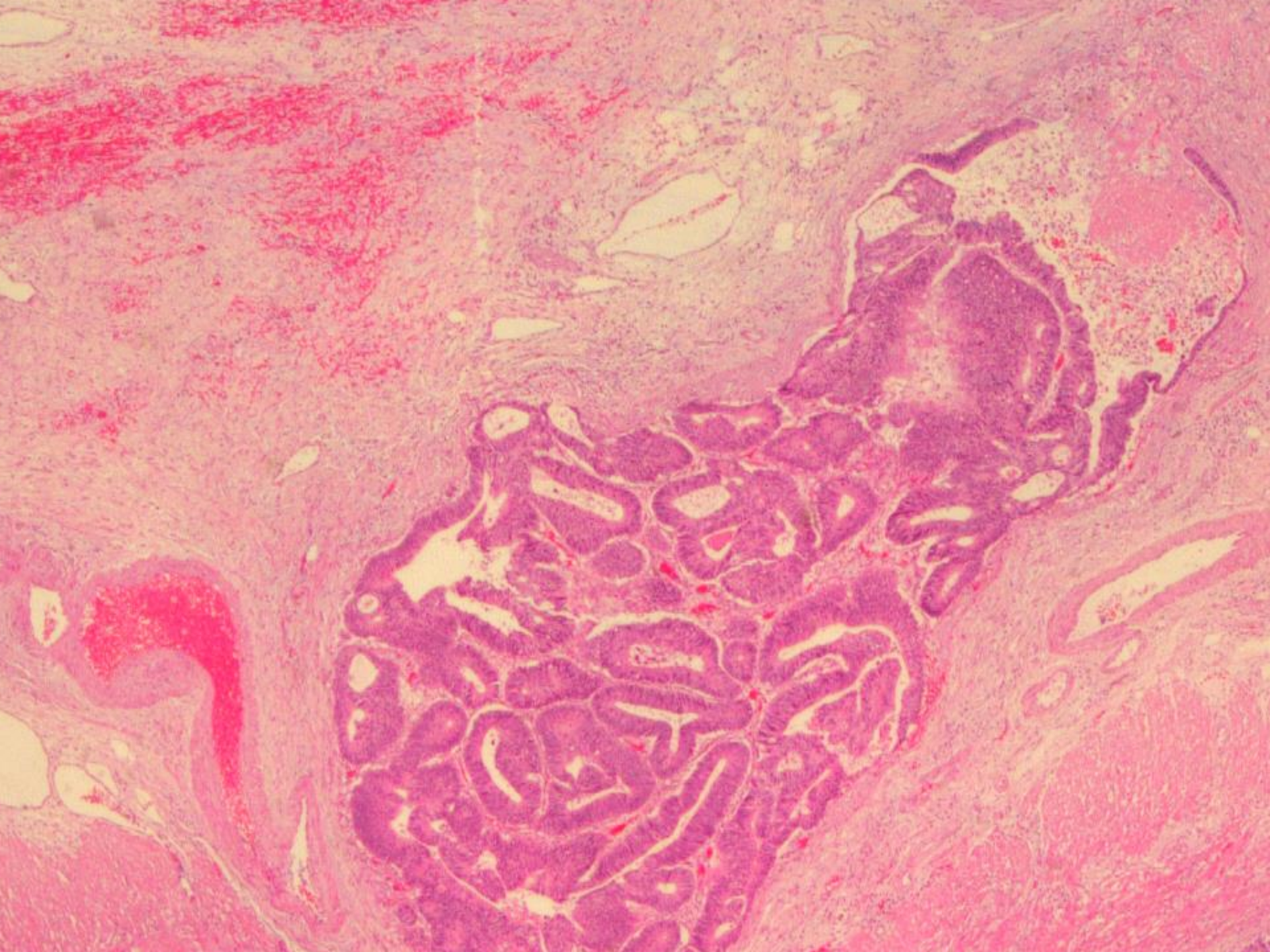
H-E Kesitlerde Vİ Saptanmasında Yardımcı Morfolojik Bulgular

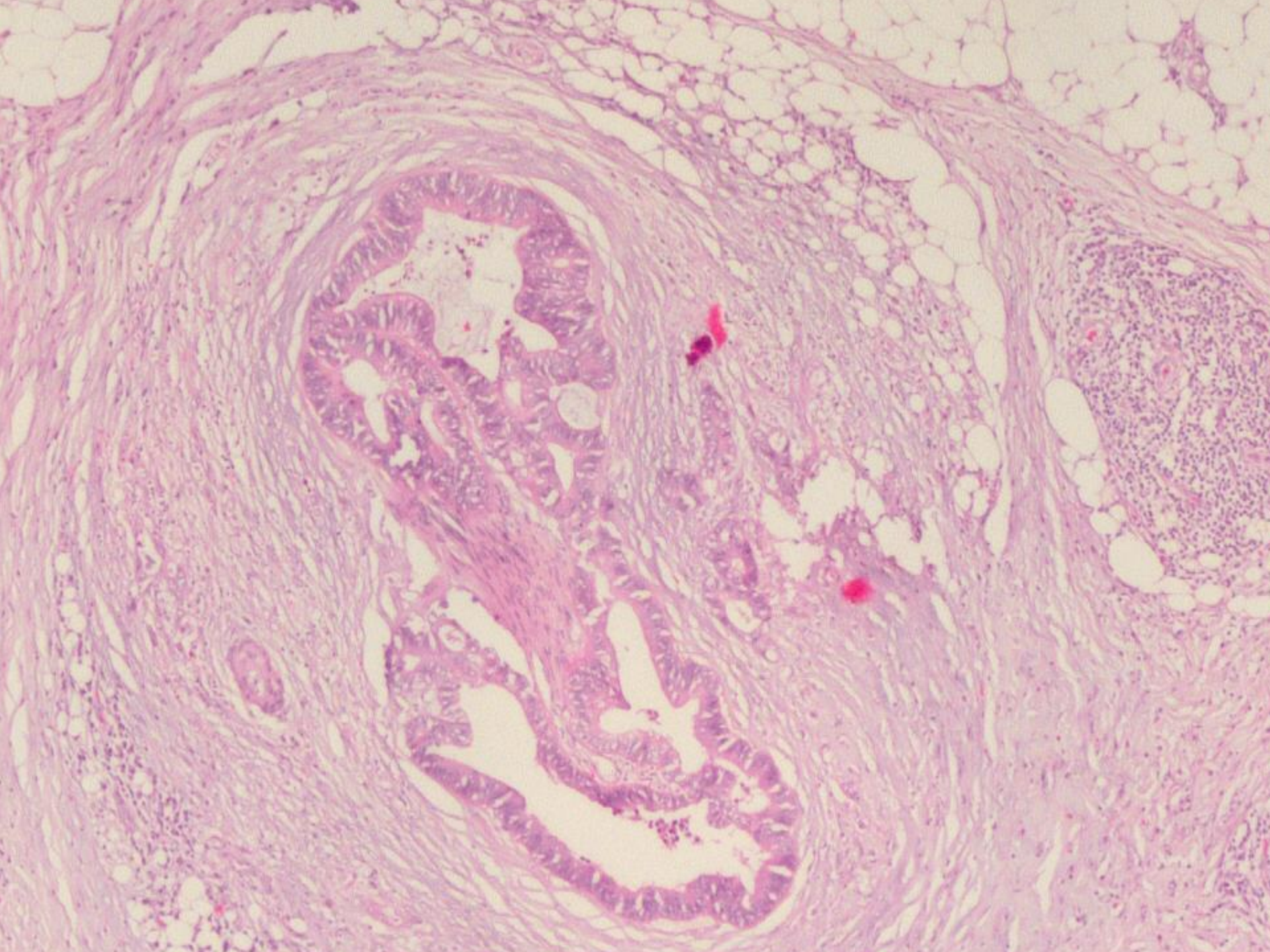
- ‘Orphan arteriole’, ‘Yalnız arter’
- ‘Tongue sign’, ‘Dil bulgusu’

➤ *5: Messenger DE, Driman DK, McLeod RS, Riddell RH, Kirsch R. Current practice patterns among pathologists in the assessment of venous invasion in colorectal cancer. J ClinPathol (2011) 64:983-9*






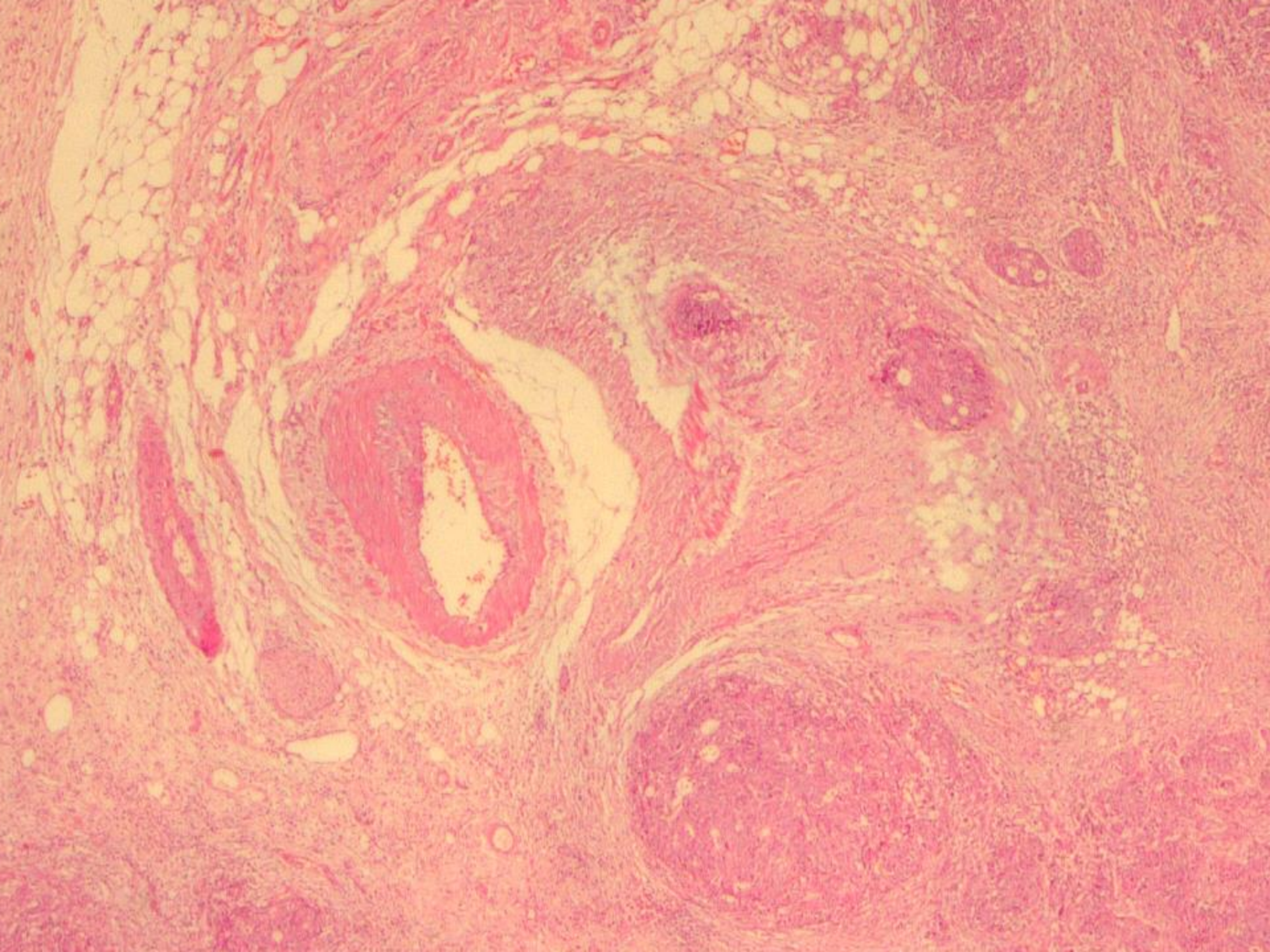


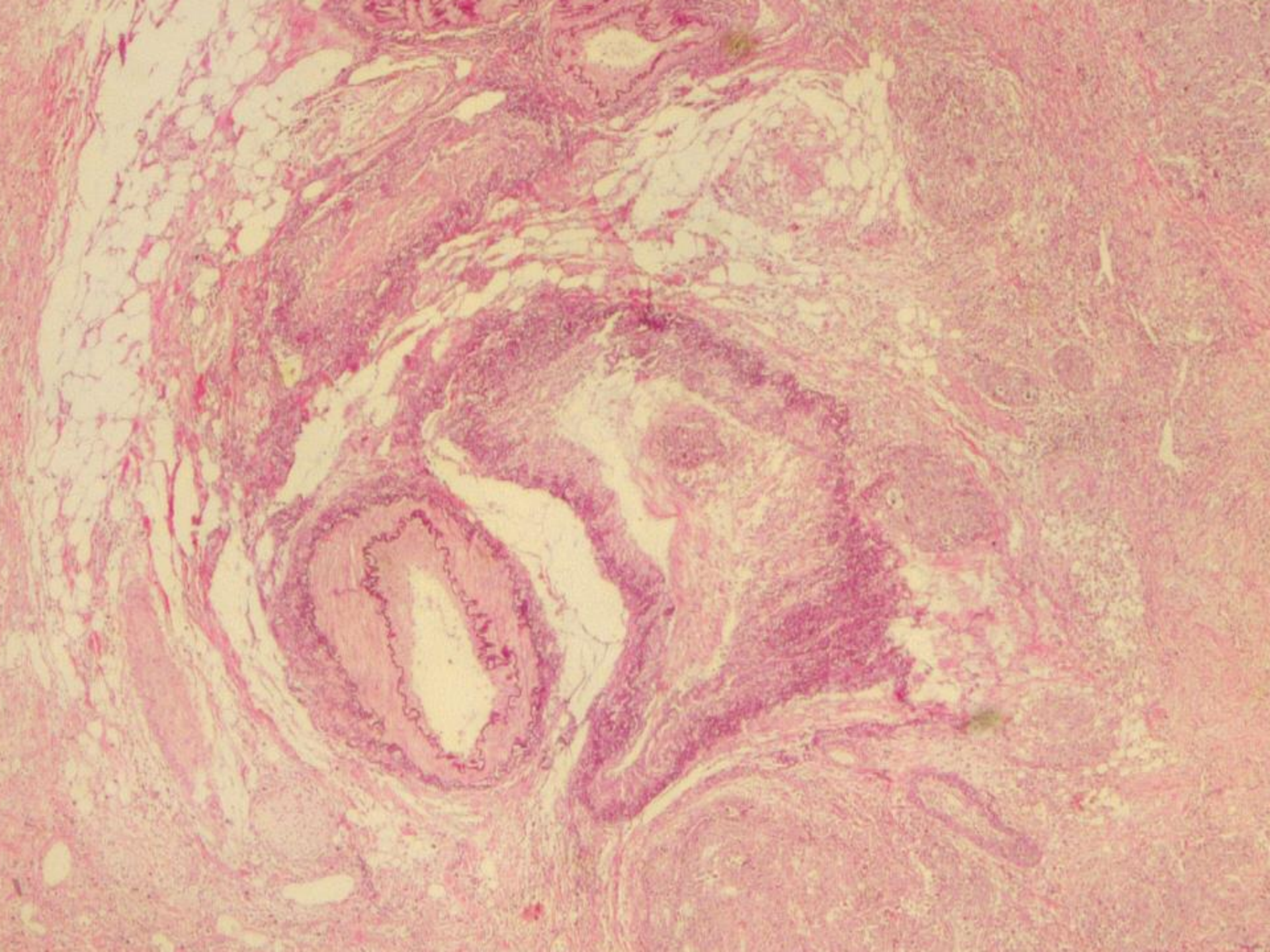


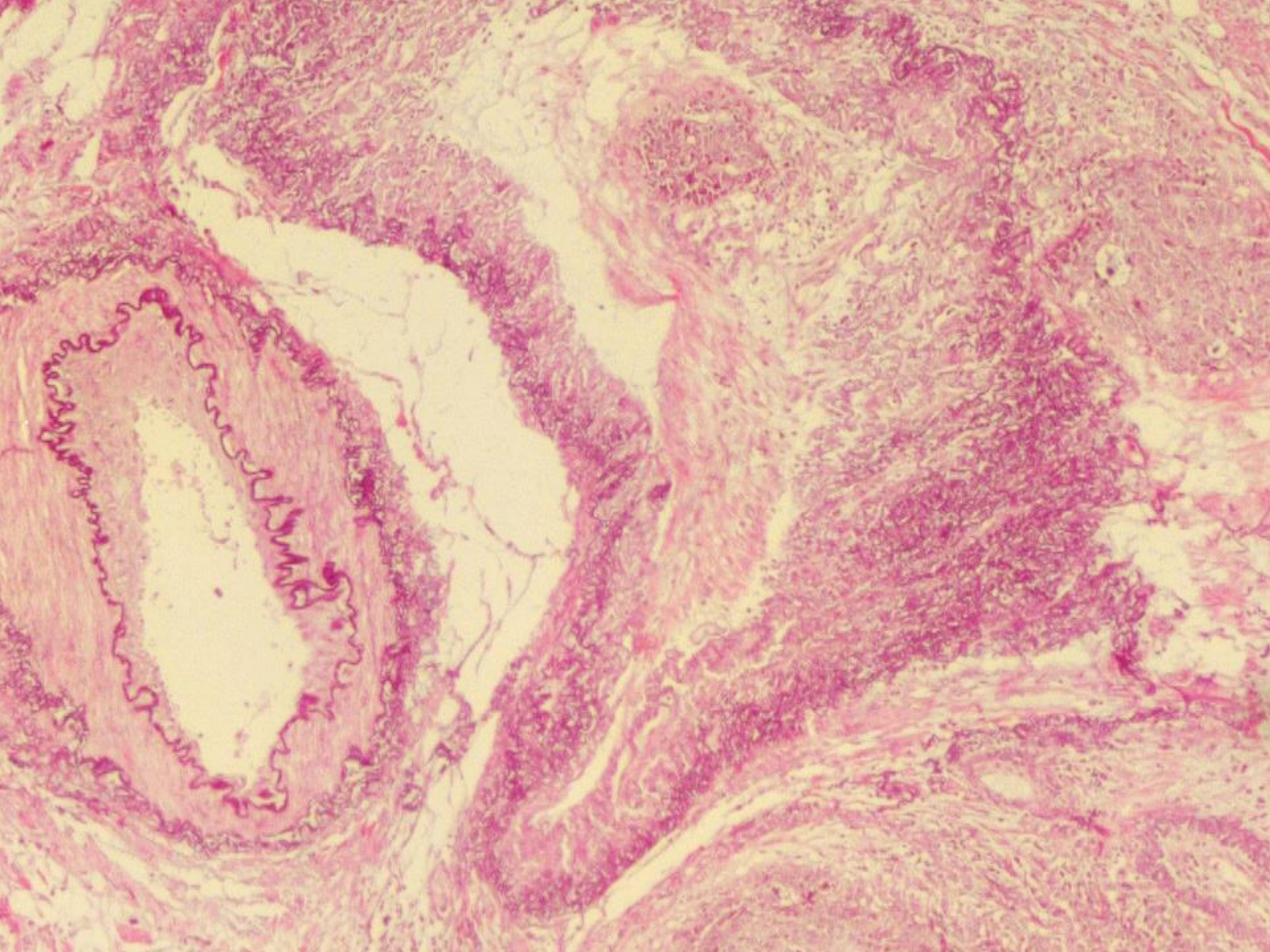
Venöz İnvazyon Saptanmasında EVG'nin Rolü

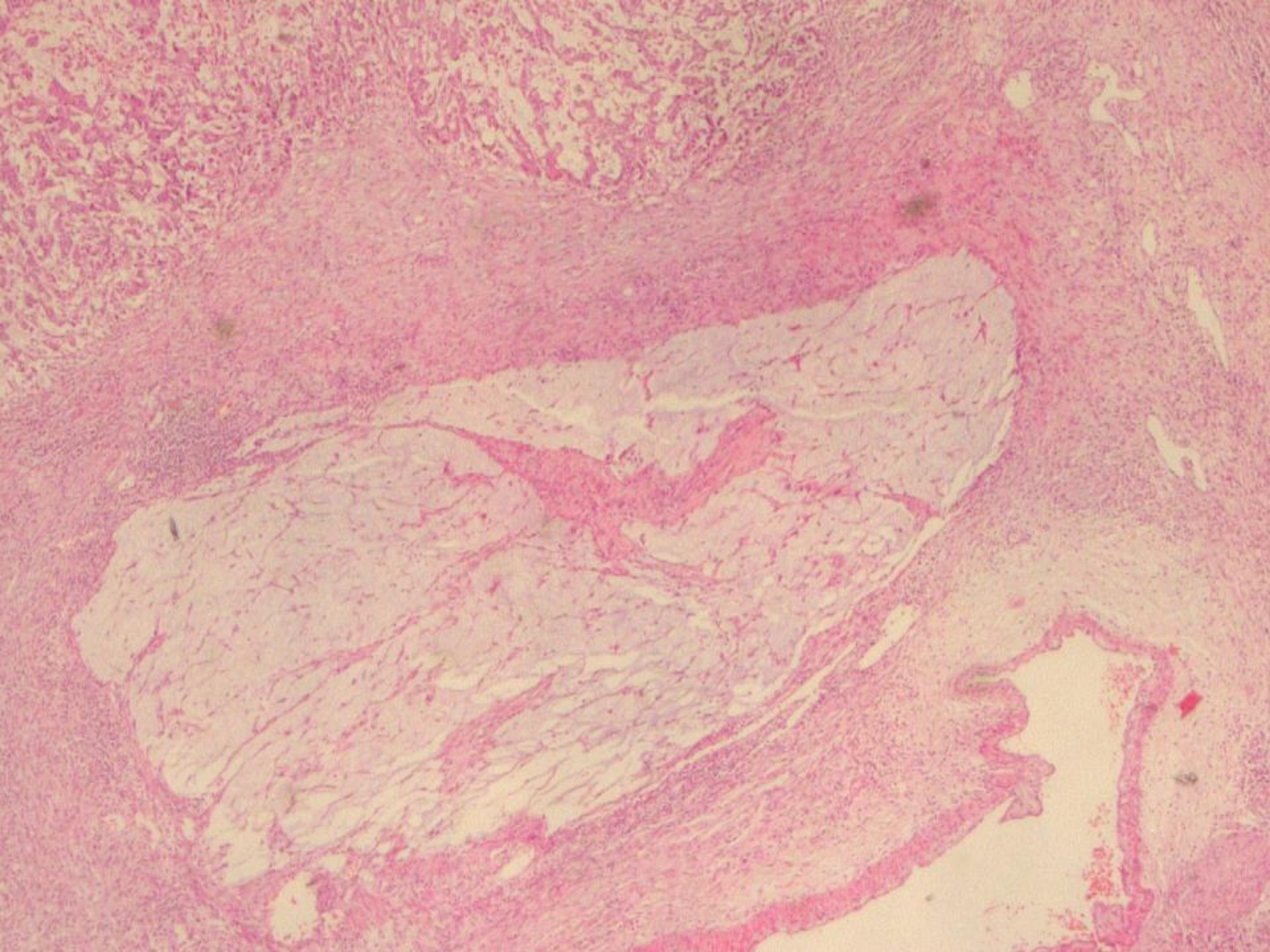
- Ontario-Kanada Çok Merkezli Çalışma(5)
- <%10, %10-19, %20-29, >%30
- %72 , < %10
- %9, >%20
- Morfolojik parametreler kullanarak >10 artış
- EVG ile 2-3 kat 

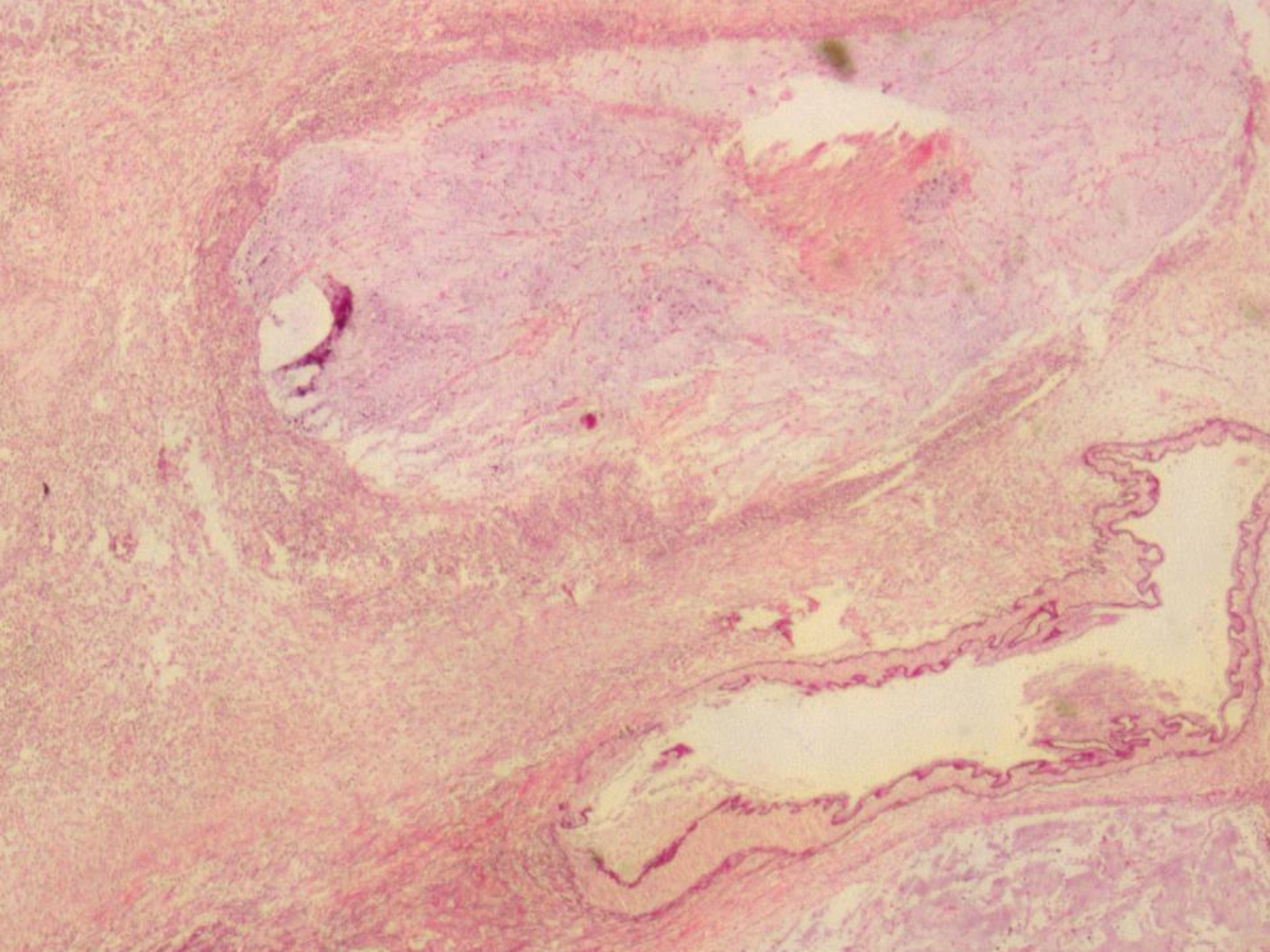
➤ 5: Messenger DE, Driman DK, McLeod RS, Riddell RH, Kirsch R. Current practice patterns among pathologists in the assessment of venous invasion in colorectal cancer. *J Clin Pathol* (2011) 64:983-9











GEREÇ -YÖNTEM

- 2013-2014 yıllarında Medipol Üni. Tıp Fakültesi Hastanesinde ameliyat edilmiş 132 kolorektal karsinom olgusunda 'yalnız arter' ve 'dil bulgusu' değerlendirilerek VI oranını saptamak
- Raporlarımızda CAP protokolüne göre 'lenfovasküler invazyon' oranı belirtilmekteydi.
- 2,5 mikron H-E kesitler
- Histokimya Modulünde EVG boyandı-79 olgu

SONUÇLAR

- H-E 132 olgunun 42'sinde (%31)
- Yalnız arter 34 olguda (%25.7)
- Dil bulgusu 5 olguda (%3.7)
- EVG uygulanan 79 olguda ilave 9 Vi
- Takipli 129 olgunun 17'sinde KC metastazı
- 17 olgunun 12'sinde Vi gözlenmiştir.

TARTIŞMA

- 1930'lardan beri prognostik önemi bilinen Vi, CAP protokolünde ayrıca belirtilmemekte, 'lenfovasküler invazyon' şeklinde raporlanmaktadır.
- Çalışmamızda 'YA' ve 'DB' ile literatürde hedeflenen %30 oranına yakın %31 Vi saptanmıştır
- EVG boyanan vakalarda bu oran yaklaşık %10 artmıştır.

EVG Ne Zaman Boyanmalı?

- UK Royal College of Pathologists (RcPath) %30'un altında Vİ izlenen merkezlerde boyanmalı
- Royal College of Pathologists Australasia (RcPA) ise Vİ şüphesi varsa EVG boyanmasını önermektedir.
- Japon grubu ise interobserver farklılık oluşturan Delphi metodunu önermektedir.

SONUÇ

- Büyük prognostik önem taşıyan Vİ saptamada ‘yalnız arter’ morfolojisinin büyük önem taşıdığı, ancak ‘dil bulgusu’nun ise daha nadir olduğu izlenmiştir.
- RcPath grubunun önerdiği gibi yalnızca %30’un altındaki oranlarda değil, tüm olgularda rutin olarak EVG boyanmasının Vİ oranını artıracığı saptanmıştır.
- Kolorektal karsinom raporlanmasında ayrıca Vİ yazılmasının özellikle karaciğer metastazını belirlemede prognostik önemi olduğu düşünülmüştür.

Teşekkür ederim