



KOLON VE İNCE BAĞIRSAĞIN NONTÜMÖRAL REZEKSİYON MATERYALLERİNDE TANIYA YAKLAŞIM

Dr. Armağan GÜNAL

GATA Tıbbi Patoloji AD - Ankara



25 Ulusal Patoloji Kongresi
6 Sitopatoloji Kongresi

14 - 17 Ekim 2015 / Merinos AKKM - BURSA



Konuřmanın bařlıđı zerine...

- GIS patolojisinde
- Kolon ve ince bađırsađın
- Nontmral hastalık nedenli
- Rezeksiyon materyallerinde
- Tanıya yaklařım



25 Ulusal Patoloji Kongresi
6 Sitopatoloji Kongresi

14 - 17 Ekim 2015 / Merinos AKKM - BURSA



Colon non tumor

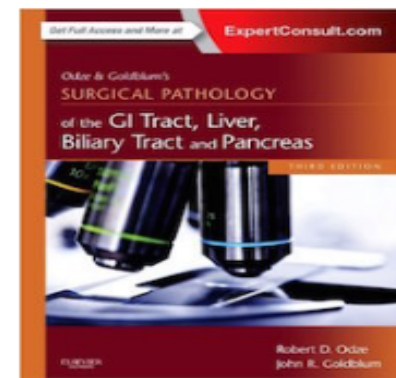
Authors/Editors: Raul S. Gonzalez, M.D., Hanni Gulwani, M.D., Lili Lee, M.D., Elliot Weisenberg, M.D. (see [Authors](#) page)

Revised: 1 September 2015, UPDATE IN PROGRESS

Copyright: (c) 2003-2015, PathologyOutlines.com, Inc.

Related: [Jobs](#), [Fellowships](#), [Conferences](#), [Cases](#)

Consultations:



Advertisement

Table of contents

General: [primary references](#) [embryology](#) [anatomy](#) [histology](#) [physiology](#) [bowel preparation changes](#)

Congenital anomalies: [atresia](#) [chronic intestinal pseudo-obstruction](#) [cyst of retrorectal space](#) [duplication](#) [Ehlers-Danlos](#) [epidermolysis bullosa dystrophica](#) [gastroschisis](#) [heterotopia](#) [Hirschsprung disease](#) [intestinal neuronal dysplasia](#) [malrotation](#) [omphalocele](#)

Diverticular disease: [diverticulosis](#) [diverticulitis](#)

Inflammatory bowel disease: [general](#) [Crohn colitis](#) [Crohn's carcinoma](#) [indeterminate colitis](#) [ulcerative colitis](#) [dysplasia](#) [UC-carcinoma](#) [ulcerative proctitis](#) [diffuse giant inflammatory polyposis](#)

Colitis (non-infectious): [general](#) [diarrhea/dysentery-general](#) [active](#) [allergic](#) [antibiotic-associated](#) [Behcetis](#) [Brainerd](#) [collagenous diversion](#) [diverticular disease related](#) [eosinophilic](#) [graft vs. host disease](#) [granulomatous](#) [hemorrhagic](#) [ischemic](#) [Kayexalate associated](#) [lymphocytic](#) [lymphoid follicular proctitis](#) [malakoplakia](#) [mastocytic](#) [necrotizing enterocolitis](#) [NSAID](#) [pouch related](#) [radiation](#) [talc](#) [typhlitis](#)

Infectious colitis (specific microorganisms): [actinomycosis](#) [adenovirus](#) [amebic](#) [balantidiasis](#) [basidiobolomycosis](#) [Campylobacter](#) [Candida](#) [Chagas disease](#) [Clostridium botulinum](#) [CMV](#) [Cryptosporidium](#) [E.coli](#) [Fasciola](#) [histoplasmosis](#) [HIV](#) [HSV](#) [infectious \(acute self limited\)](#) [mycobacteria \(not TB\)](#) [rotavirus](#) [Salmonella](#) [Schistosomiasis](#) [Shigella](#) [spirochetosis](#) [Strongyloides](#) [syphilis](#) [trichuriasis](#) [tuberculosis](#) [typhoid fever](#) [Vibrio cholera](#) [Yersinia](#)

Non-neoplastic, non-congenital lesions: [adhesions](#) [amyloidosis](#) [angiolympoid hyperplasia with eosinophilia](#) [barium granuloma](#) [blue/green/red colon](#) [brown bowel](#) [colchicine toxicity](#) [colitis cystica profunda](#) [elastofibromatous change](#) [endometriosis](#) [fibrosing colonopathy](#) [florid vascular proliferation](#) [gastric heterotopia](#) [gout](#) [hemorrhoids](#) [hyperplastic pacinian corpuscle](#) [idiopathic constipation / cathartic colon](#) [infarct](#) [infarcted epiploic appendages](#) [melanosis coli](#) [pneumatosis cystoides intestinalis](#) [reactive angioendotheliomatosis](#) [solitary rectal ulcer](#) [vascular ectasia](#) [vasculitis](#) [volvulus](#) [xanthoma](#) **112 !**



25 Ulusal Patoloji Kongresi
6 Sitopatoloji Kongresi

14 - 17 Ekim 2015 / Merinos AKKM - BURSA



Rezeksiyon - Nontümöral Hastalık

- Polipozis sendromları
- İnflamatuvar bağırsak hastalığı
- İskemik durumlar
- Nöromusküler bozukluklar
- Penetran travmalar
- Enfeksiyöz ve diğer beklenmeyen nedenler



25. Ulusal Patoloji Kongresi
6. Sitopatoloji Kongresi

14 - 17 Ekim 2015 / Merinos AKKM - BURSA



Rezeksiyonlarda Tanıya Yaklaşım

- Klinik bilgi
- Oryantasyon
- Makroskopik değerlendirme
- Örneklem
- Mikroskopik değerlendirme
- Tanıya yönelik tespitler

TANI



25. Ulusal Patoloji Kongresi
6. Sitopatoloji Kongresi

14 - 17 Ekim 2015 / Merinos AKKM - BURSA



Klinik bilgi

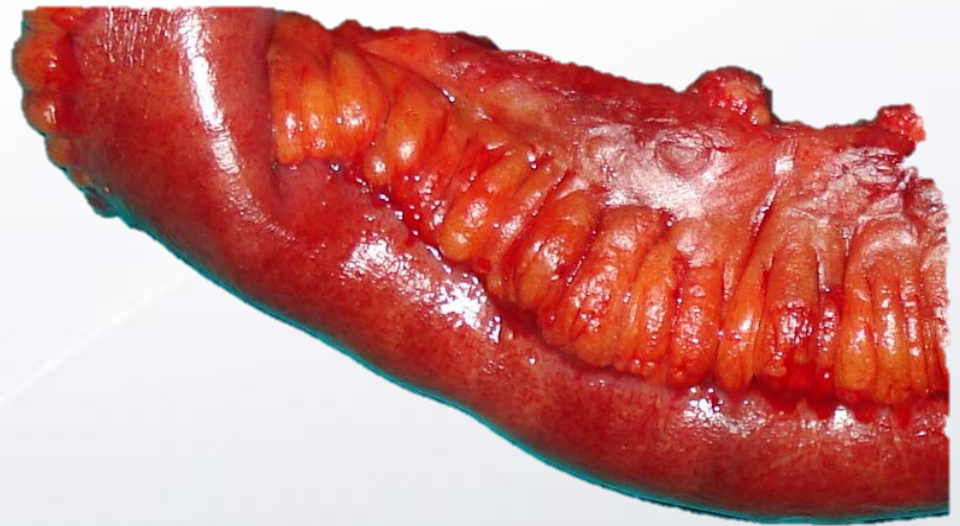
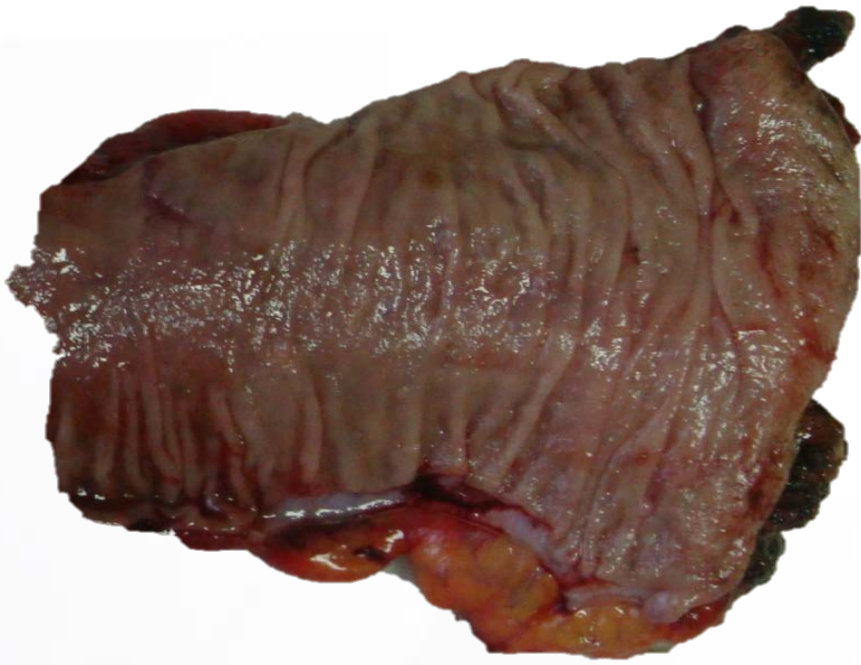
- Hasta bilgileri
- Rezeksiyon işlemi ve materyale ait bilgiler
 - Yapılan rezeksiyonun adı
 - Rezeksiyonda karşılaşılan beklenmedik durumlar nedenli oluşan sonuçlar (yapışıklık diseksiyonu, ek organ-doku çıkarılması, bütünlük bozulması)
- Klinik bilgi yeterliliği
 - Kesin bir klinik tanı vermek zorunda değil
- «GEREKİRSE MATERYAL İADE» ile koordinasyon sağlanması



Oryantasyon

- Bilinen anatomik yapılar ile lokalizasyon tayini
 - İnce bağırsak/Kalın bağırsak, Dış yüzey/Lümen
- Anormal bölge ve yapıların tespit edilmesi
 - Yapışıklık
 - Başka bir organ
 - Serozal yüzeyde düzensizlik (diseksiyon alanı, yabancı doku, fibrin)
 - Perforasyon
- Cerrahın makroskopi alanına davet edilmesi
 - Saptanan anormal görünümler ve temel anatomik noktalar üzerinde görüş birliği



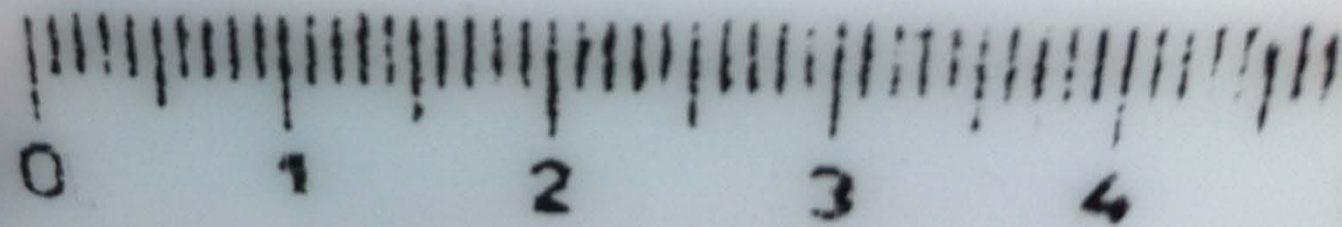


25. Ulusal Patoloji Kongresi

6. Sitopatoloji Kongresi

14 - 17 Ekim 2015 / Merinos AKKM - BURSA





25. Ulusal Patoloji Kongresi

6. Sitopatoloji Kongresi

14 - 17 Ekim 2015 / Merinos AKKM - BURSA





25. Ulusal Patoloji Kongresi

6. Sitopatoloji Kongresi

14 - 17 Ekim 2015 / Merinos AKKM - BURSA





25. Ulusal Patoloji Kongresi

6. Sitopatoloji Kongresi

14 - 17 Ekim 2015 / Merinos AKKM - BURSA



Makroskopik deęerlendirme-I

- Lümen açılması
 - Acele ile diseksiyona geçilmesi !
 - İnce baęırsak: mezentera bitişik / Kolon: antimezenterik
- Boyama
 - Cerrahi sınırlar
 - Kitle farkedilmesi ...
- Fotoęraflama
 - İmkanlar uygun ise
- Makroskopik tarifleme
 - Fotoęraf gibi yazılı tarif
- Fiksasyon



Makroskopik deęerlendirme-II

- Makroskopik tarifleme
 - Örneęin ierdięi anatomik bölgeler
 - Örnek boyutları (uzunluk, ap, duvar kalınlıęı)
 - Bir uçtan/bölgeden bařlayarak (proksimal-distal) devam edecek şekilde ilerleme
 - Mezenterik yaę dokusu/Serozal yüzey/Duvar/Mukoza katmanlarını ayrı ayrı ele alma
 - Damarlar ve lenf nodları

* Makroskopik lezyonlar, lokalizasyonları-yaygınlıklar



Makroskopik deęerlendirme-III

- Makroskopik lezyonlar
 - Mezenter yaę dokusunda kanama, kabalařma
 - Serozal yzeyde fibrin, hiperemi, kanama, dzensizlik, yapıřıklık
 - Duvarda kanama, nekroz, kalınlık deęiřmesi, perforasyon
 - Mukozada fibrin, hiperemi, kanama, nekroz, ¼lserasyon
 - Polipoid yapılar (kitlesele lezyon)
 - Kaldırım tařı gr¼n¼m¼, fist¼l, str¼kt¼r, divertik¼l, apse

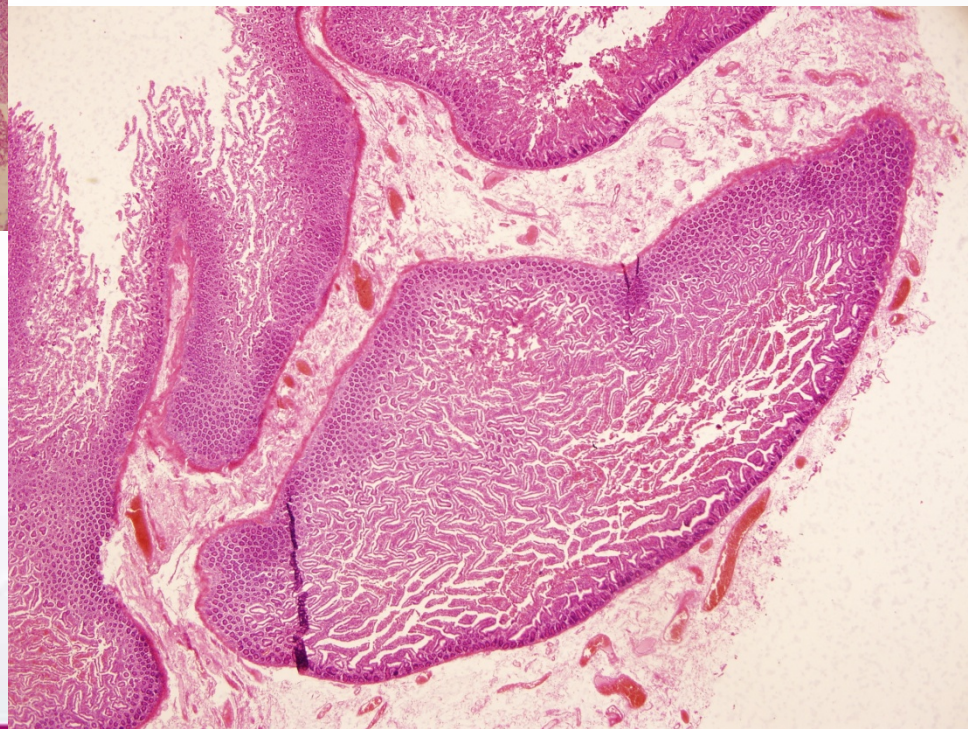
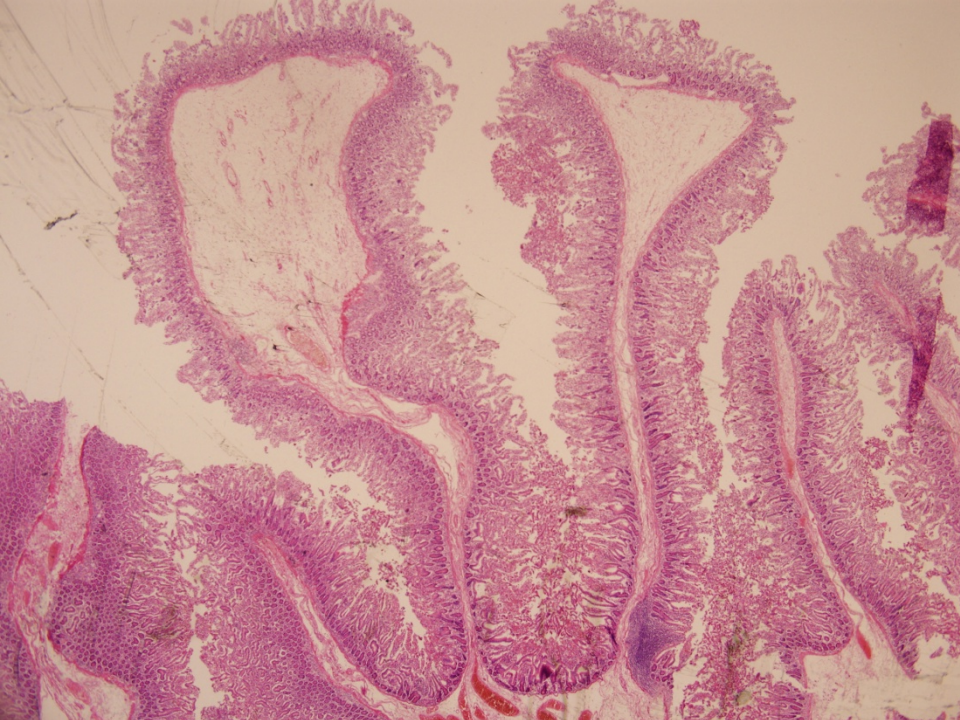


Örnekleme-I

- Genel kurallar

- Çok sayıda örnek alma
- Diagram-fotograf üzerine işaretleme
- Tam kat örnek alma
- Uzun eksene paralel örnekleme (çift hat yapılabilir: tren yolu tekniği)
- Lezyon örnekleme (ülser, nekroz, polip, perforasyon...)
- Lezyon ve non-lezyonel alan ilişkisi
- Normal alanlar
- Farklı anatomik bölgeler (İÇV, appendiks)
- Cerrahi sınırlar
- Damar ve lenf nodları





25. Ulusal Patoloji Kongresi

6. Sitopatoloji Kongresi

14 - 17 Ekim 2015 / Merinos AKKM - BURSA



Örnekleme-II

- Polipozis sendromları
 - Büyük polipler (> 1 cm)
 - Anormal yapıda polipler (sert, ülser, duvara yapışık)
 - Düz, deprese alanlar
 - Kitle izlenimi veren alanlar
 - Her 10 cm ye bir temsil edici örnek

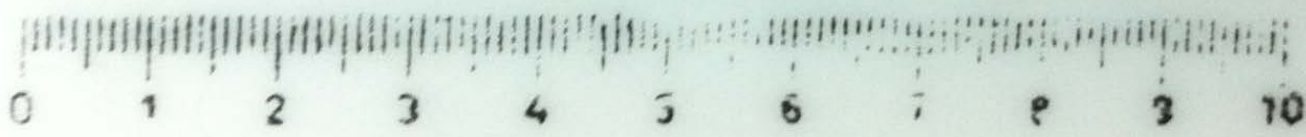
*Artan örnekleme sayısı polipozisin doğru adlandırmasını sağlayabilir



25 Ulusal Patoloji Kongresi
6. Sitopatoloji Kongresi

14 - 17 Ekim 2015 / Merinos AKKM - BURSA





25. Ulusal Patoloji Kongresi

6. Sitopatoloji Kongresi

14 - 17 Ekim 2015 / Merinos AKKM - BURSA





25. Ulusal Patoloji Kongresi

6. Sitopatoloji Kongresi

14 - 17 Ekim 2015 / Merinos AKKM - BURSA



Örnekleme-III

- Hirschsprung hastalığı
 - Rektum- Sigmoid kolon rezeksiyonu
 - Distal cerrahi sınırın bilinmesi önemli
 - Distalden proksimale doğru 1-2 cm de bir örnek alınması

* Agangliyonik segmentin uzunluğunun ve yerinin belirlenmesi





25. Ulusal Patoloji Kongresi

6. Sitopatoloji Kongresi

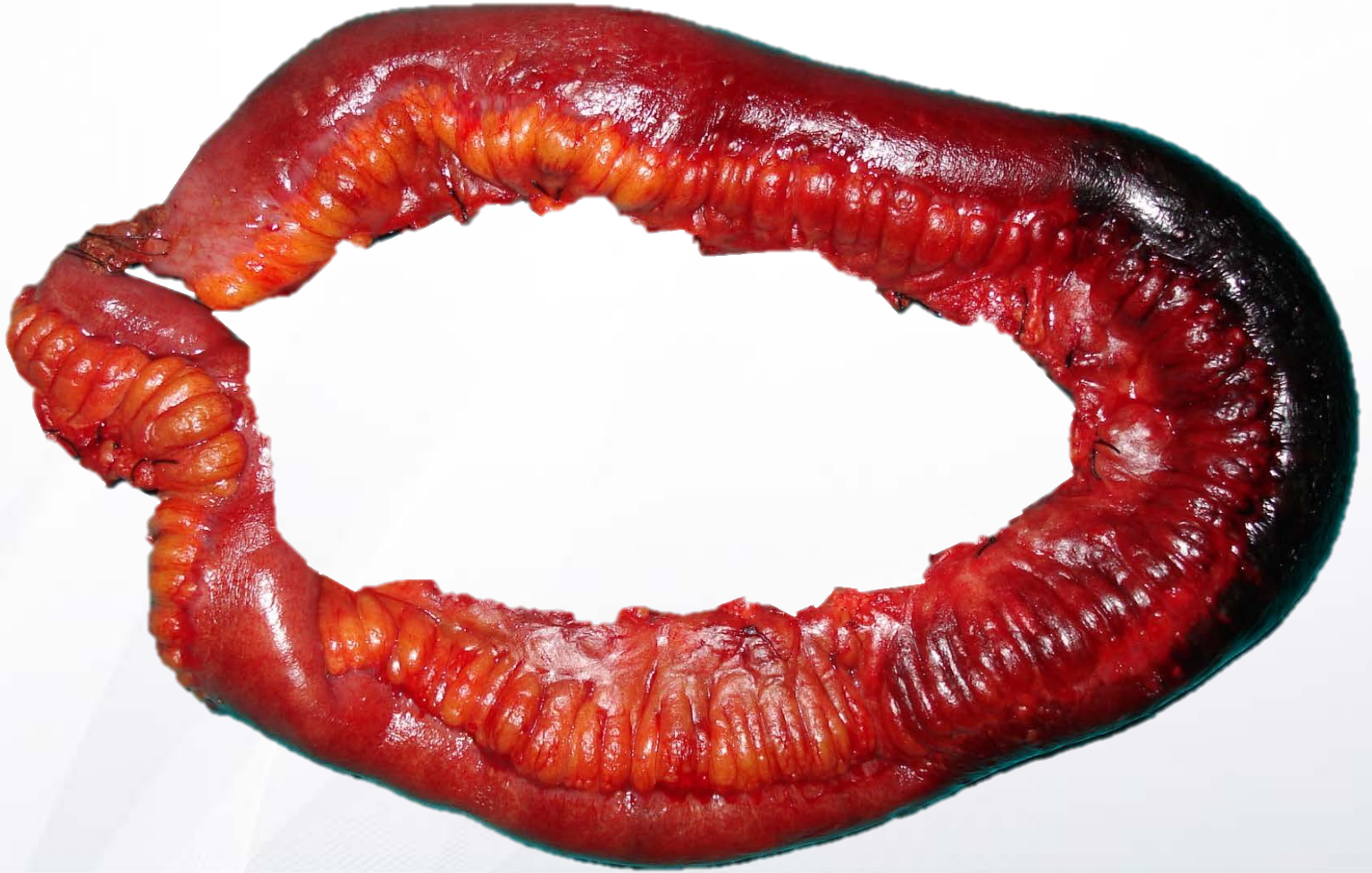
14 - 17 Ekim 2015 / Merinos AKKM - BURSA



Örnekleme-IV

- İskemik durumlar
 - Genel kurala göre örnekleme (iskemik ve normal alan, tam kat...)
 - Damarların örneklenmesi (tromboz-emboli, vaskülopati-vaskülit)
 - duvara yakından mezenter köküne doğru
 - Enine kesitler şeklinde
 - Çok sayıda
 - Penetran travmalar
 - Giriş-çıkış delikleri
 - Etrafdaki hasarlı alan (inflamasyon –nekroz)
- * Cerrahi sınırların durumu (viabilite-inflamasyon) için örnek alınması bu iki durum için özellikle önemlidir



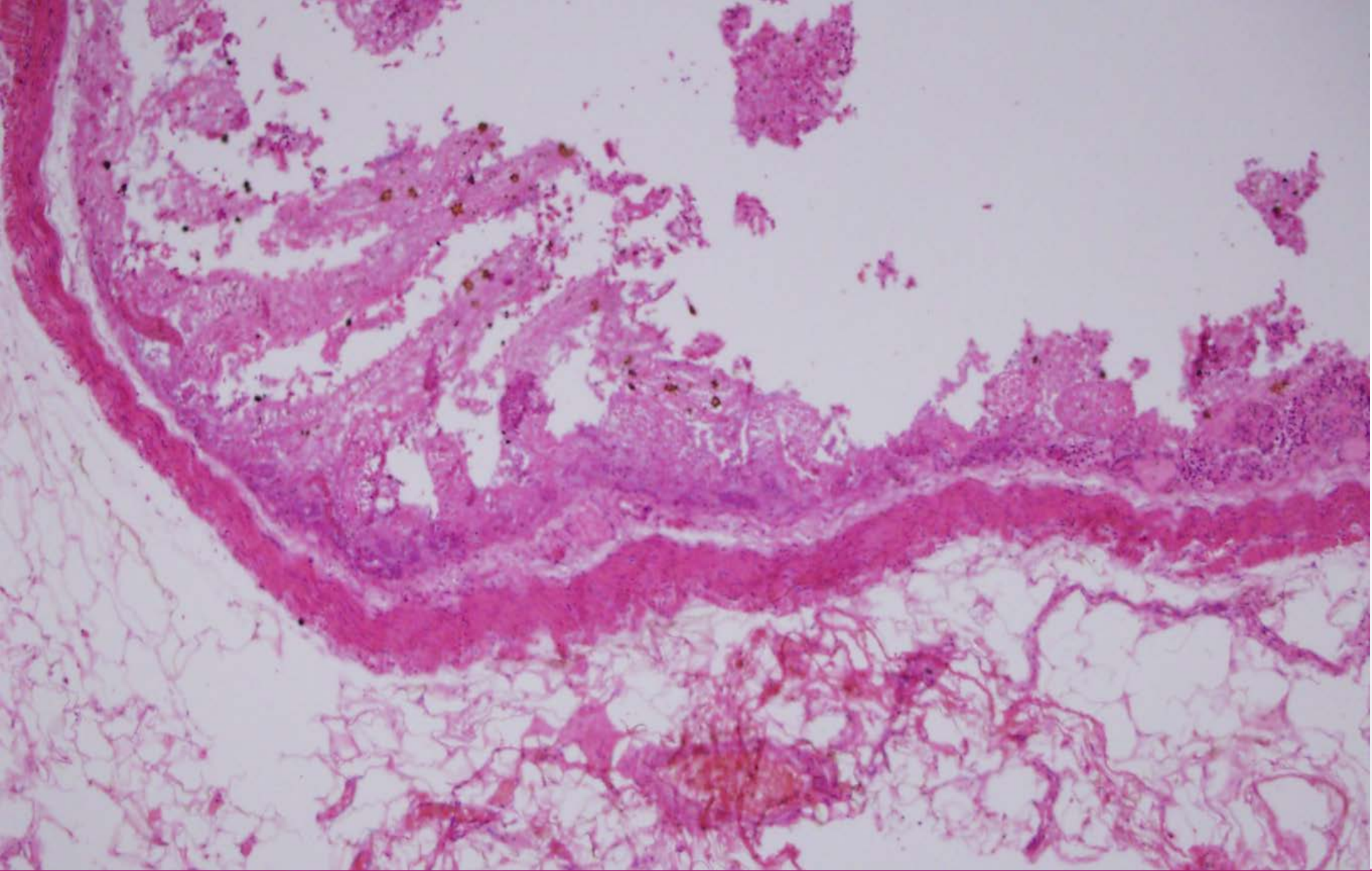


25. Ulusal Patoloji Kongresi

6. Sitopatoloji Kongresi

14 - 17 Ekim 2015 / Merinos AKKM - BURSA



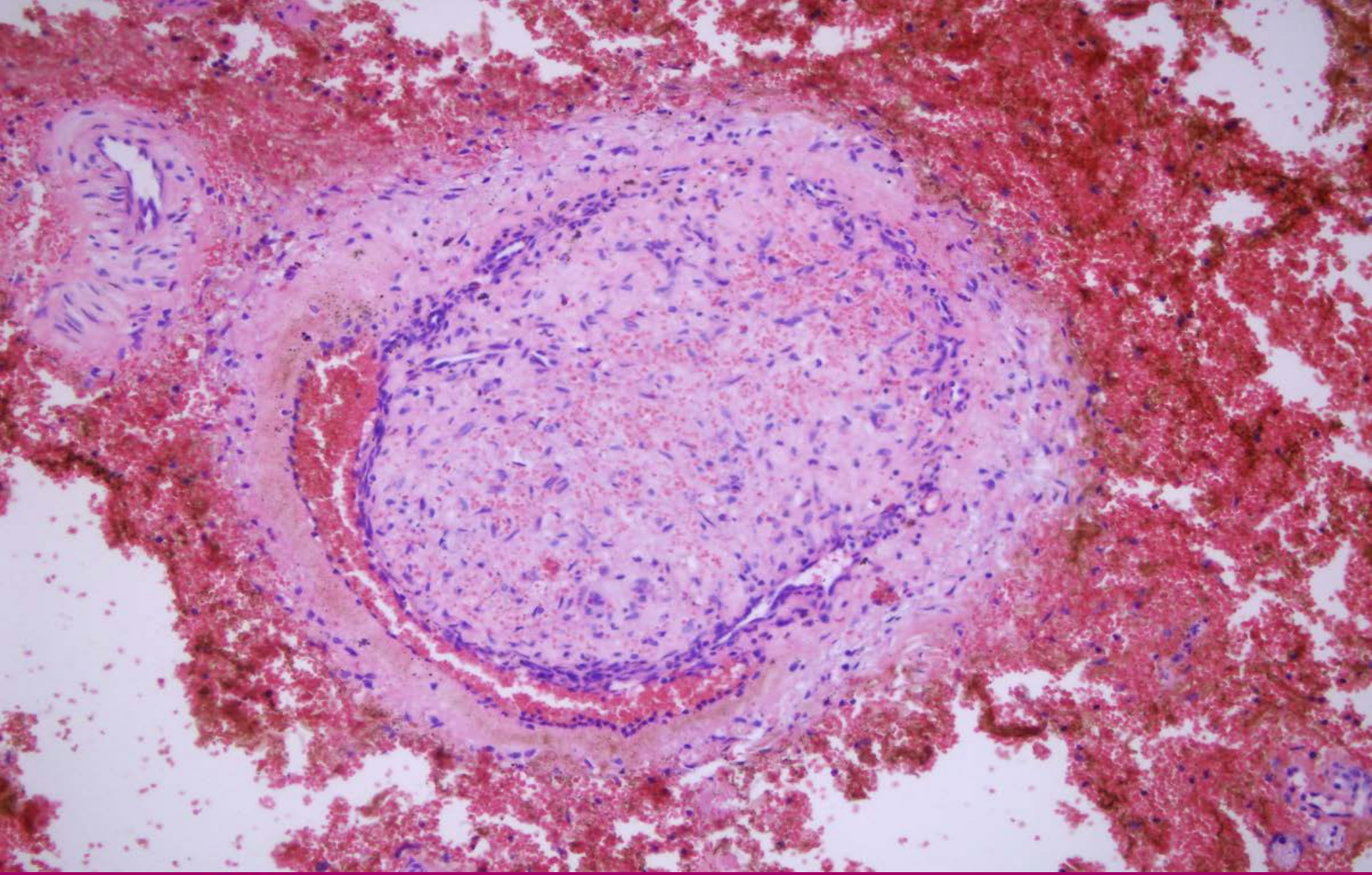


25. Ulusal Patoloji Kongresi

6. Sitopatoloji Kongresi

14 - 17 Ekim 2015 / Merinos AKKM - BURSA



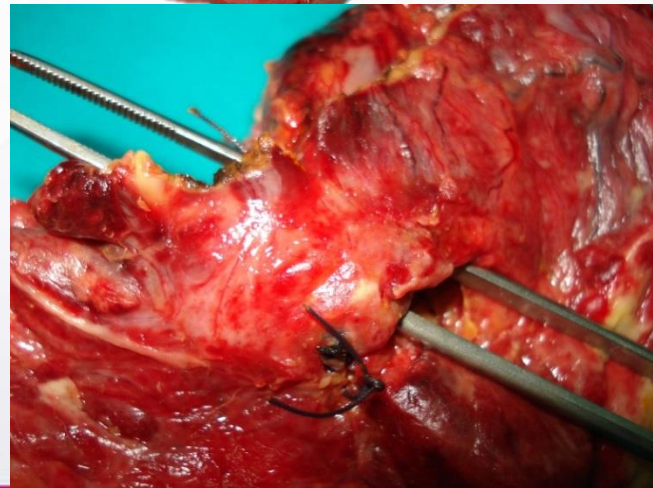
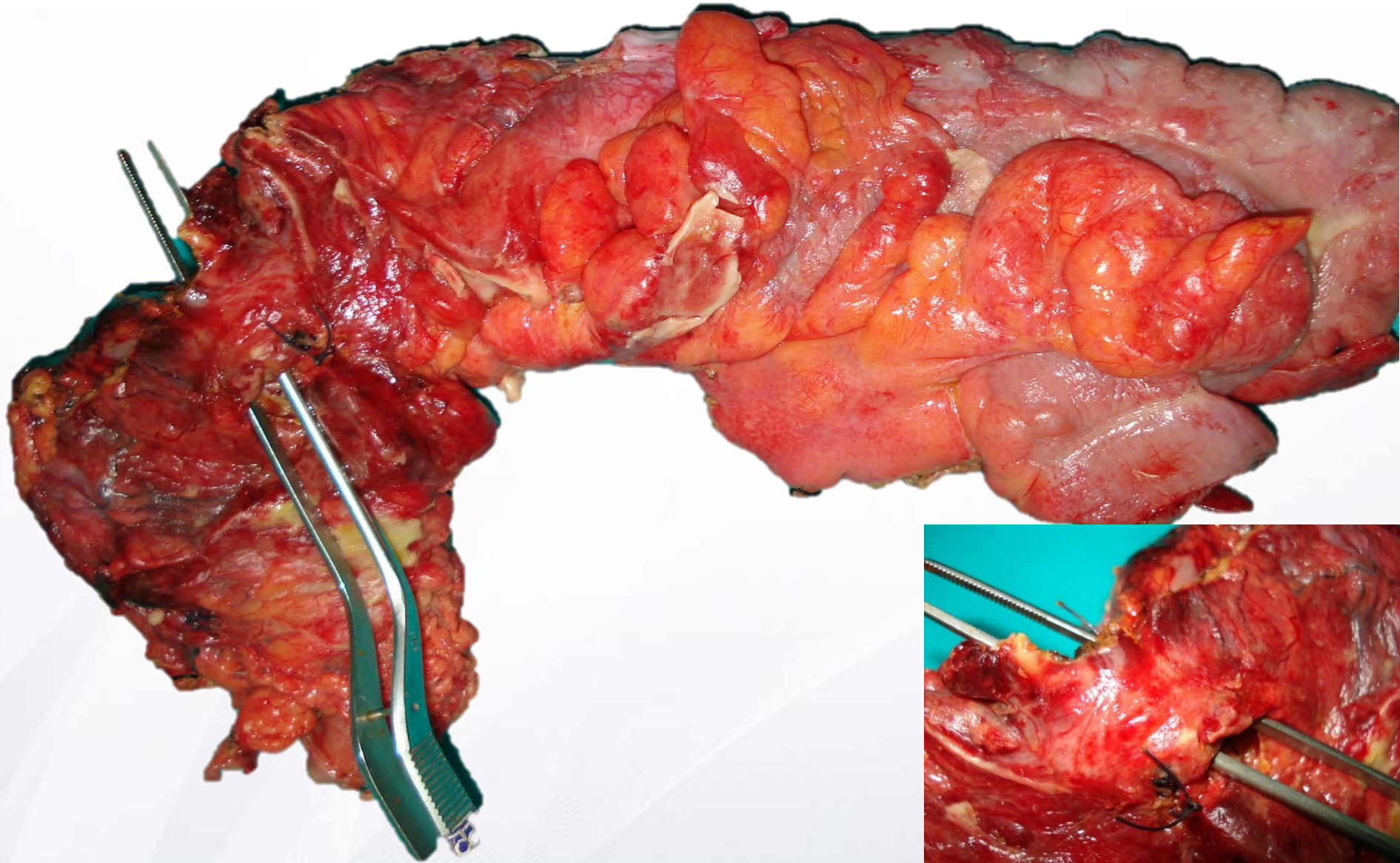


25. Ulusal Patoloji Kongresi

6. Sitopatoloji Kongresi

14 - 17 Ekim 2015 / Merinos AKKM - BURSA





25. Ulusal Patoloji Kongresi

6. Sitopatoloji Kongresi

14 - 17 Ekim 2015 / Merinos AKKM - BURSA



Örnekleme-V

- İnflamatuvar bağırsak hastalığı I
 - Genel kurallar
 - Çok sayıda örnek alma
 - Diagram-fotoğraf üzerine işaretleme
 - Tam kat örnek alma
 - Uzun eksene paralel örnekleme (çift hat:tren yolu)
 - Lezyon örnekleme (ülser, nekroz, polip, perforasyon...)
 - Lezyon ve non-lezyonel alan ilişkisi
 - Normal alanlar ve farklı anatomik bölgeler (İÇV, appendiks)
 - Cerrahi sınırlar
 - Damar ve lenf nodları



Örnekleme-VI

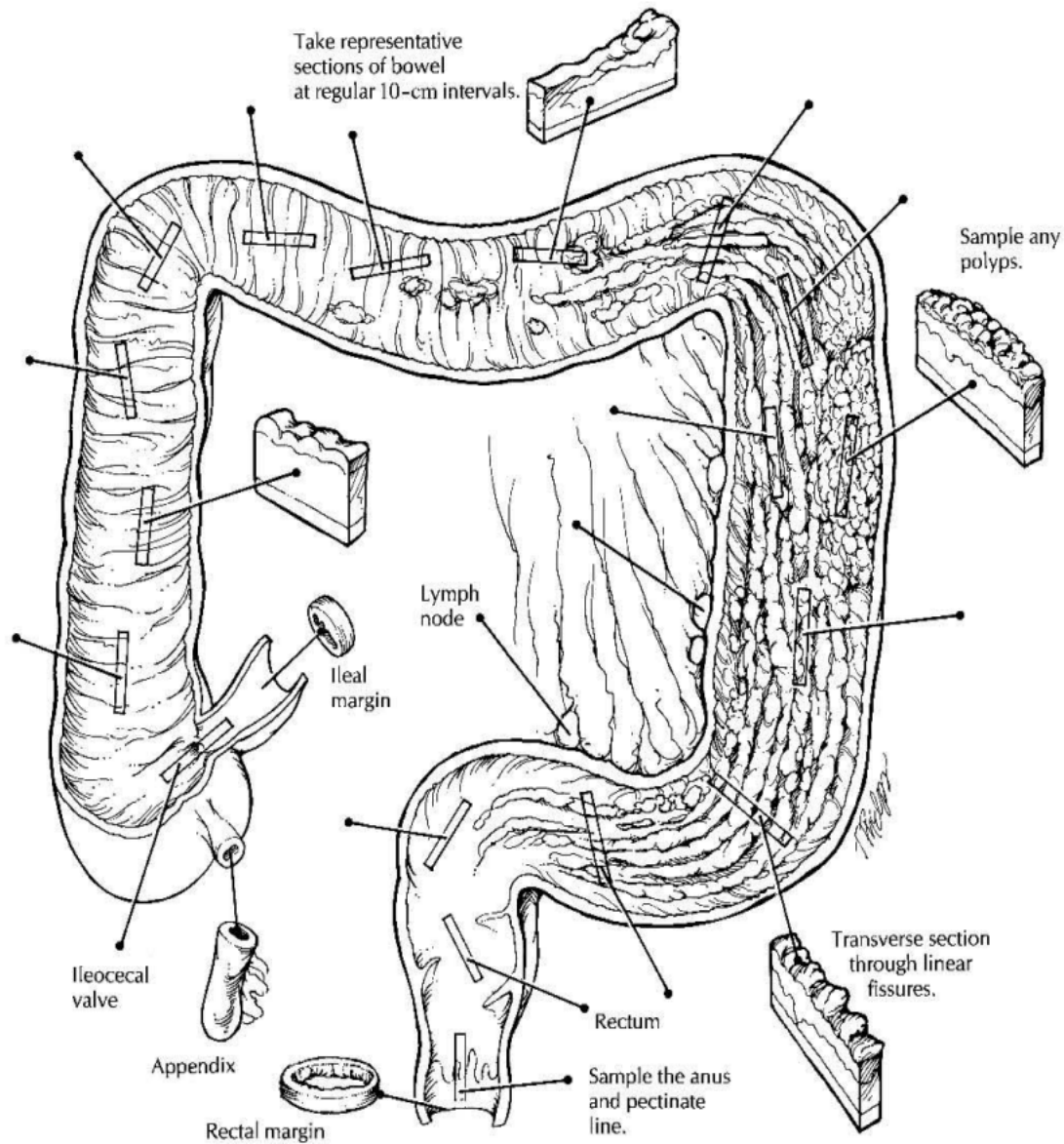
• İnflamatuvar bağırsak hastalığı II

- Lineer ülser alanlarında uzun eksene dik örnekleme
- Lezyonel alanın yaygınlığı ve dağılımını daha iyi tespit edebilecek oryantasyonu koruyarak bol sayıda örnekleme
- Genel hasar paterni ile klasik psödopolipod yapılardan farklı görünümde ve tümör izlenimi veren alanların örneklenmesi
- Lenf nodları Crohn hastalığı için daha fazla sayıda örneklenebilir

* Nontümöral bağırsak rezeksiyonlarda lenf nodlarının tamamını örnekleme zorumluluğu yoktur. Temsili örnekleme yapılabilir.

* Ancak beklenmedik malignite olasılığı nedeniyle oryantasyon kaybedilmez.



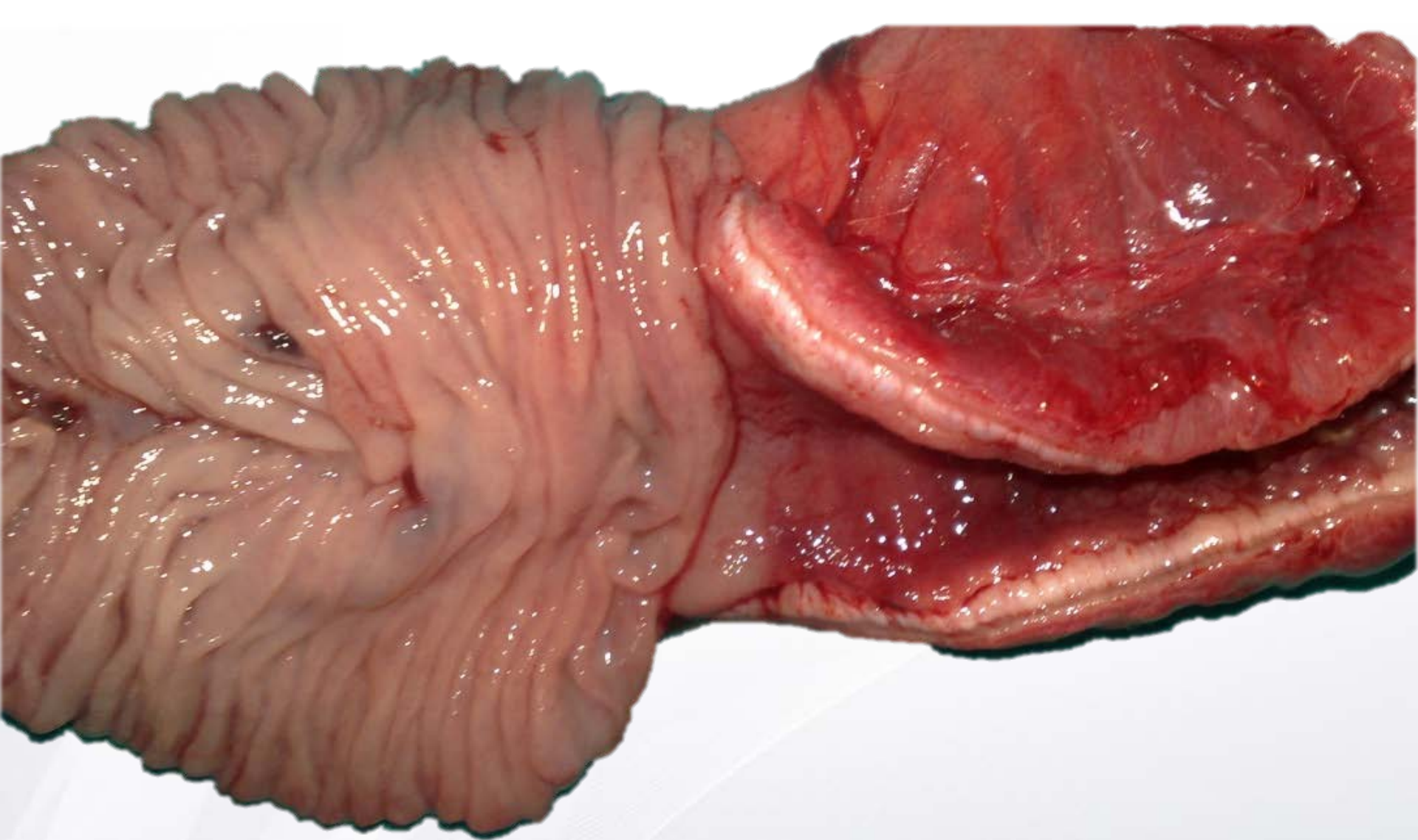


25. Ulusal Patoloji Kongresi

6. Sitopatoloji Kongresi

14 - 17 Ekim 2015 / Merinos AKKM - BURSA





25. Ulusal Patoloji Kongresi

6. Sitopatoloji Kongresi

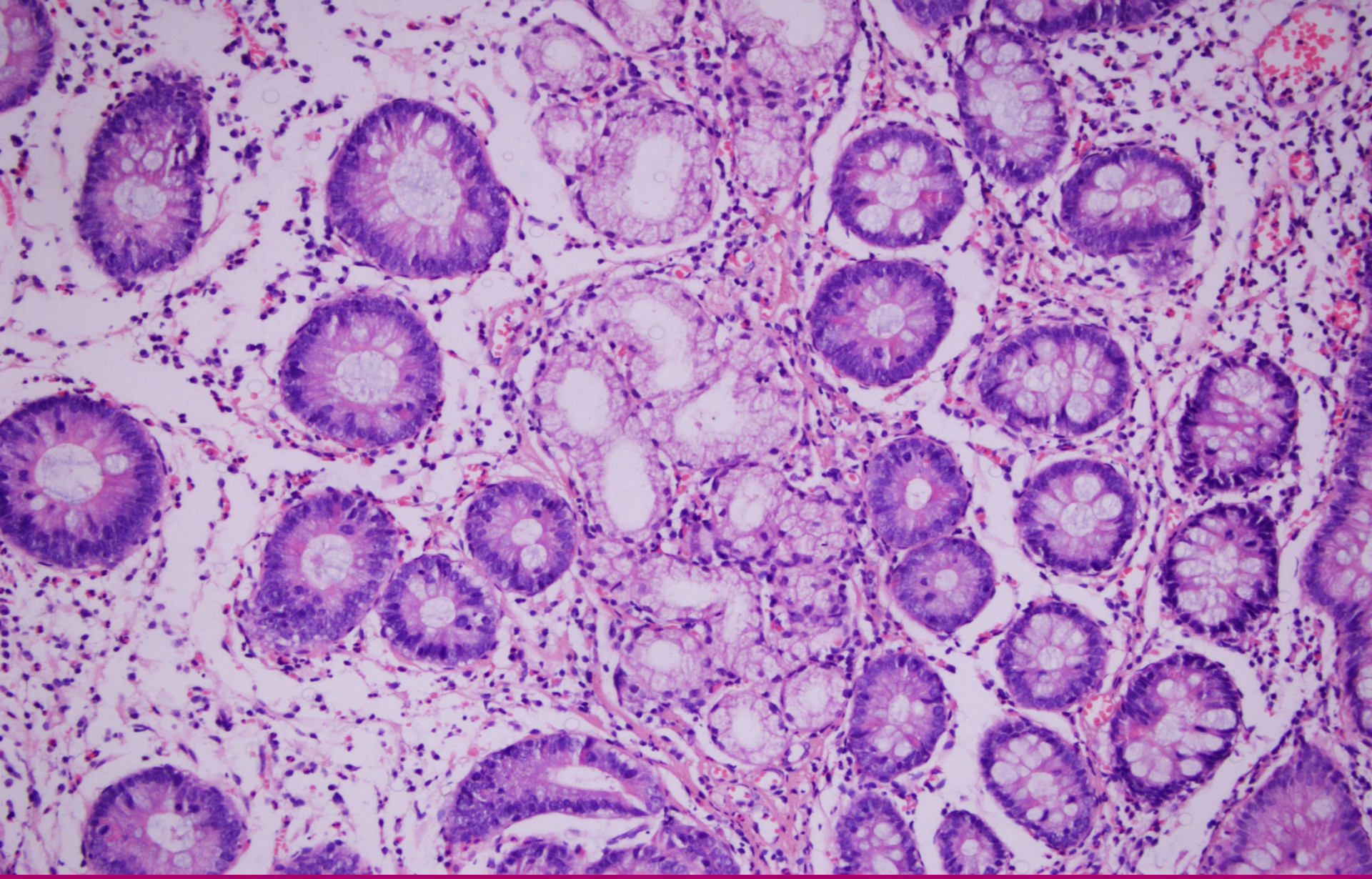
14 - 17 Ekim 2015 / Merinos AKKM - BURSA



Mikroskopik deęerlendirme

- Mikroskopik elementer lezyonlar
 - İntraepitelyal lenfosit artışı, kriptit, kript apsesi
 - Metaplazi, Goblet hücre kaybı
 - Kript distorsiyonu, kript kaybı
 - Villuslarda hasar bulguları (kısılma, küntleşme)
 - Nekroz
 - Fibrozis
 - Serozit
 - Ülserasyon
 - Spesifik enfeksiyöz etken bulguları
 - Vasküler yapılardaki bulgular





25. Ulusal Patoloji Kongresi

6. Sitopatoloji Kongresi

14 - 17 Ekim 2015 / Merinos AKKM - BURSA



Ek incelemeler

- Histokimya
 - Elastik
 - Kongo kırmızısı, Kristal viole
 - EZN, PAS, GMS
- İmmünohistokimya
 - CMV
- PCR
 - Mikobakter, CMV



Tanıya yönelik tespitler

Raporda bulunması gerekenler

- Ameliyat prosedürü-içerdiği anatomik yapılar
- Makroskopik olarak saptanan anormal değişiklikler ve lokalizasyonları (ülserasyon, divertikül, fistül, striktür, perforasyon)
- Mikroskopide saptanan elementer lezyonlar ve yaygınlıkları (kriptit, metaplazi, nekroz, vaskülit)
- Spesifik enfeksiyöz etkene yönelik bulgu-ek inceleme
- Mukozada neoplastik değişiklik-invaziv tümör
- Lenf nodlarında inflamatuvar süreç veya metastatik tümör
- Mezenterik damarların görünümü
- Ve son olarak..... Saptanan hastalık nedir? Ne kadar yaygındır?



25 Ulusal Patoloji Kongresi
6 Sitopatoloji Kongresi

14 - 17 Ekim 2015 / Merinos AKKM - BURSA



Sonuç

- Makroskopi
- Örnekleme
- Mikroskopi

TANI



25. Ulusal Patoloji Kongresi
6. Sitopatoloji Kongresi

14 - 17 Ekim 2015 / Merinos AKKM - BURSA

