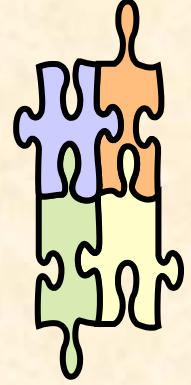




# Türkiye'de adli otopsilerle ilgili bugünkü mevzuat



**Prof. Dr. Sermet Koç**

İ. Ü. Cerrahpaşa Tıp Fakültesi

Adli Tıp Anabilim Dalı

&

Adli Tıp Kurumu Morg İhtisas Dairesi

# Sunumun İeriđi

- Trkiye'de adli tıpla ilgili hukuksal dzenlenmelerin tarihsel geliřimi
- Adli tıp konuları aısından hukuksal dzenlenmelere yaklařım

*lm/otopsi (adli patoloji), travmalar, cinsel saldırılar, aile ii řiddet-ocuk istismarı, adli jinekoloji, adli psikiyatri, adli toksikoloji., adli bilimlerin diđer alanları.*

- Adli otopsiler ile ilgili yasal dzenlemeler aısından yaklařım
- Adli Tıp Kurumu Morg İhtisas dairesi rneđi.

# Türkiye'de adli tıpla ilgili hukuksal düzenlenmelerin tarihsel gelişimi

- 19.y.y'dan itibaren adli tıpla ilgili hukuksal mevzuat açısından; giderek zenginleşen çok kapsamlı bir tarihsel süreç dikkati çekmektedir.
- Türkiye'de adli tıpla ilgili hukuksal düzenlenmelere ivme kazandıran ilk önemli olayın, 1839 yılında Mekteb-i Tibbiye-i Şahane'de Adli Tıp derslerinin ilk kez "Tibbi Kanuni" adı altında Avusturyalı Dr. Charles Ambroise Bernard tarafından verilmesi olduğunu söyleyebiliriz.

# Türkiye'de adli tıpla ilgili hukuksal düzenlenmelerin tarihsel gelişimi

- 1840' da Ceza Kanunname-i Hümayun'u (Ceza Kanunu) yürürlüğe girmiş ve adli olaylarda bilirkişi olarak hekimlerden yararlanılmasına dair usuller belirlenmiştir.
- 1879'da hekimlerin adli olaylarda resmi bilirkişi olarak görevlendirilebileceği kanunla hüküm altına alınmış, İstanbul'da Polis Müdürlüğü'ne bağlı zabıta Tababet-i Adliye Şubesi kurulmuş ve başına Dr. Ali Rüştü Paşa getirilmiştir.
- 1908'de ilk kez Morg Müdürlüğü kurulmuş ve başına da ek görevle Ali Rüştü Paşa getirilmiştir.



*İlk Adli Tıp Müessesesi ve Meclisi Binası, Sultanahmet (1917).*

- 1917 tarihli 225 Sayılı Kanunla, Tıbb-ı Adli Müessesesi ve Meclisi, Adliye Nezareti (Adalet Bakanlığı) Teşkilatı içine alınarak Müessese içinde mevcut olan morg şubesinden başka ayrıca, müşahedehane ve kimyahane şubeleri de açılmıştır.



# Türkiye'de adli tıpla ilgili hukuksal düzenlenmelerin tarihsel gelişimi

- Kurtuluş Savaşı sırasında Ankara'da Adli Tıp İşleri Müdürlüğü kurulmuş daha sonra 1926 yılında 813 sayılı Adli Tıp Müessesesi Kanunu yürürlüğe girince Umum Müdürlük haline getirilmiş ve bu kanunla 1917 yılındaki şubelere ilaveten taşraya adli tabiplikler kurulmuştur.
- Cumhuriyet döneminden itibaren ise adli tıp kurumsal olarak hem üniversiteler, hem de Adalet Bakanlığı'na bağlı kurumlar içerisinde iç içe yapılanmıştır.

# Türkiye'de adli tıpla ilgili hukuksal düzenlenmelerin tarihsel gelişimi

- 1953 yılında 6119 sayılı kanun çıkmış ve bu kanunla "Tıbbi Adli" ismi "Adli Tıp" şeklinde değiştirilmiş, meclis müstakil kılınmış, mevcut üç şubeye bir yeni şube olarak Fizik Tetkikler Şubesi ilave edilmiştir.
- 6119 sayılı kanun giderek yetersiz kalmış, 20.04.1982 tarihinde kabul edilen ve 01.05.1982 tarihinde yürürlüğe giren 2659 sayılı "Adli Tıp Kurumu Kanunu" ile kurum yapısında önemli gelişmeler olmuş; bu kanunda 2003 ve 2011 yıllarında değişiklikler yapılmıştır.

# Türkiye'de adli tıpla ilgili hukuksal düzenlenmelerin tarihsel gelişimi

- Yüksek Öğretim Kurumu (YÖK) yasasına göre üniversitelerdeki adli tıp birimleri eğitim, öğretim ve bilimsel araştırma yapan birimlerdir. Bunun yanı sıra, üniversiteler resmi bilirkişilik görevleri de yapmaktadır. Üniversitelerdeki uzmanlar Adli Tıp Kurumu Kanunu'nun 26. maddesi ve YÖK Kanunu'nun 38. maddesine göre Adli Tıp Kurumu'nda ikinci görevli olarak çalışmaktadır.



# Günümüzde adli tıpla ilgili hukuksal düzenlenmeler

- Adli tıp ile ilgili olarak;  
Ölüm/otopsi (adli patoloji), travmalar, cinsel saldırılar, aile içi şiddet-çocuk istismarı, adli jinekoloji, adli psikiyatri, adli toksikoloji, adli bilimlerin diğer alanları gibi pek çok konunun yasal düzenlemeler içinde doğrudan veya dolaylı yer aldığını görmekteyiz.
- \* *Burada konuyu adli otopsilerle ilgili düzenlemeler ve mevcut sorunlar açısından ele alacağız.*

Bir 6rnek:  
Tıbbi aıdan TCK

# TCK ...

- Madde: 21 Kast
- Madde: 22 Taksir
- Madde: 23 Netice Sebebiyle Ağırlaşmış Suç
- Madde: 26 Hakkın Kullanılması ve İlgilinin Rızası
- Madde: 31 Yaş Küçüklüğü
- Madde: 32 Akıl Hastalığı
- Madde: 83 Kasten Öldürmenin İhmalli Davranışla İşlenmesi

# TCK ...

- Madde: 85 Taksirle Öldürme
- Madde: 86 Kasten yaralama
- Madde: 87 Neticesi Sebebiyle Ağırlaşmış Yaralama
- Madde: 88 Kasten yaralanmanın İhmalli davranışla işlenmesi
- Madde: 89 Taksirle Yaralama

# TCK ...

- Madde: 90 İnsan Üzerinde Deney
- Madde: 91-93 Organ ve Doku Ticareti
- Madde: 94-95 İşkence
- Madde: 96 Eziyet
- Madde: 97 Terk
- Madde: 98 Yardım ve Bildirim Yükümlülüğünün Yerine Getirilmemesi
- Madde: 99: Çocuk Düşürtme
- Madde: 100 Çocuk Düşürme
- Madde: 101 Kısırlaştırma



# TCK ...

- Madde: 122 Ayırıcılık
- Madde 172 Radyasyon yayma
- Madde: 186 Bozulmuş ve Deđiřtirilmiř Gıda ve İlaçların Ticareti
- Madde: 187: Kiřilerin Hayatını ve Sađlıđını Tehlikeye Sokacak Biçimde İlaç Yapma ve satma
- Madde: 188- 190 Uyuřturucu ve Uyarıcı Madde Suçları

# TCK ...

- Madde 194 Saėlık iin Tehlikeli Madde Temini
- Madde: 195 Bulařıcı Hastalıklara İliřkin Tedbirlere Aykırı Davranma
- Madde: 280 Saėlık Mesleėi mensuplarının Suu Bildirmemesi
- Madde: 287 Genital Muayene

**Bilirkişilik ve otopsiler açısından:**  
**CMK**

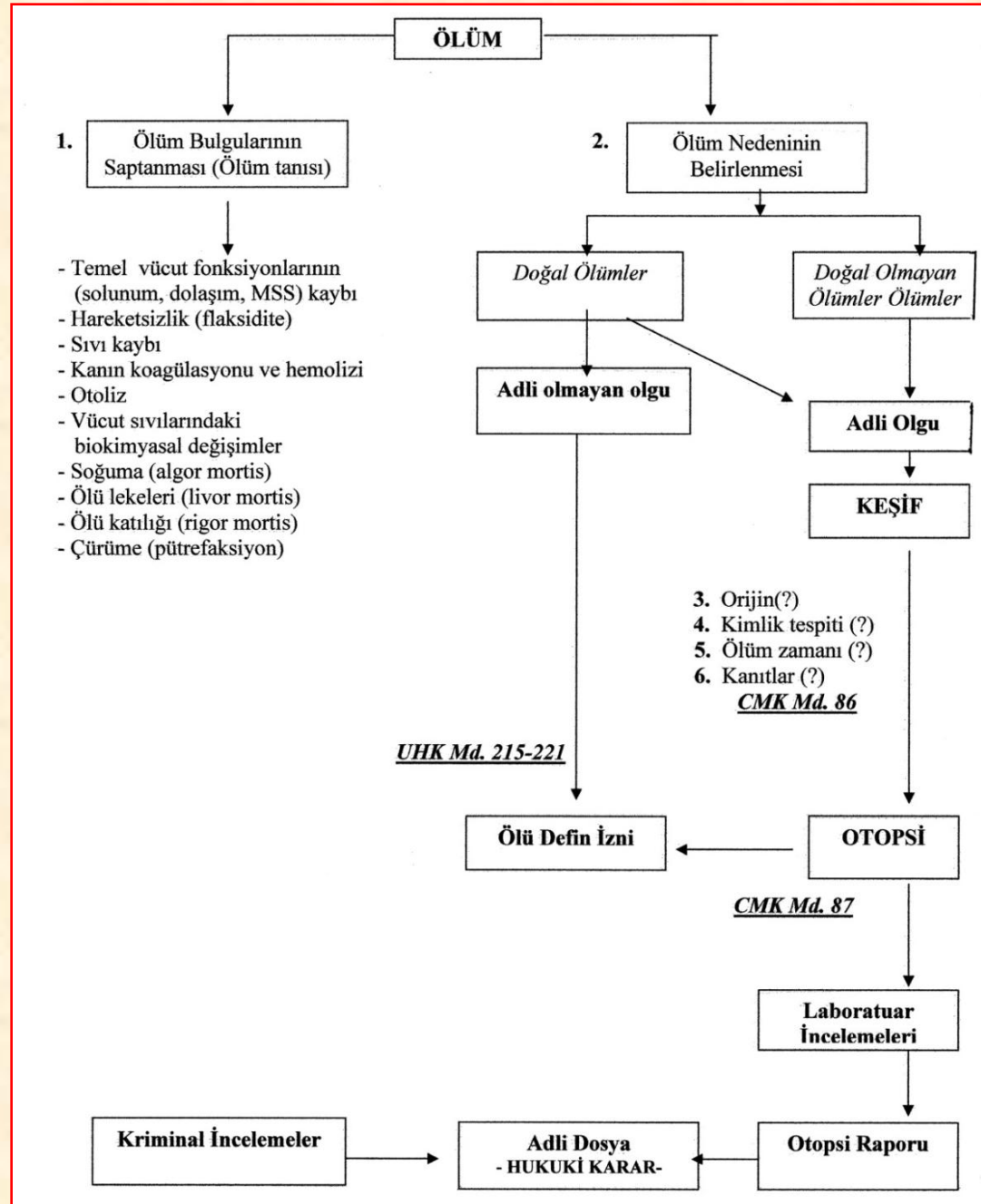
# Umumi Hıfssıhha Kanunu- Ceza Muhakemesi Kanunu

- Hekimlerin "ölüm" olgularında genel olarak görev ve sorumlulukları 24.4.1930 tarih; 1593 sayılı **Umumi Hıfssıhha Kanunu**'nda tanımlanmıştır. Bu kanunun ölüm ve defin ruhsatı verilmesi ile ilgili maddeleri halen geçerlidir ve oldukça ayrıntılı bir içeriğe sahiptir.
- Adli nitelikte ölümler açısından ise, temel belge **Ceza Muhakemesi Kanunu (CMK)** olup; **86-89.** maddeleri adli tıpla ile ilgilidir.

## CMK 86. madde

- Adli olgularda ölü muayenesi otopsi cumhuriyet savcısının görevlendirdiği bir hekim tarafından yapılır. Bu muayenede ölüm belirtileri, ölüm zamanı ve ölüm nedenini belirlemek için tüm bulgular saptanır.
- Ölü muayenesinin sonucunda ölüm nedeni, orijin bakımından veya başka bir adli sorunun bulunup bulunmadığı dikkate alınarak otopsi yapılmasına karar verilir.





# Sorunlar...

- Uygulamada genel olarak tüm ölüm olgularında ayrıntılı bir inceleme yapılmaksızın, çoğu kez gerçek bir ölüm nedeni belirlenmeksizin "defin izni" verilmektedir.
- Hatta cumhuriyet savcısı ile yapılan adli ölü muayenelerinde de, otopsi yapılması gereken birçok durumda subjektif değerlendirmelerle ölü defin izni verilmektedir.
- Adli ölüm olgularında **olay yeri incelemesi** ve adli soruşturma bulguları kritik bir değere sahip olup, bu konuda da önemli sorunlar yaşanmaktadır.

## CMK 87. madde

- Otopsi, cumhuriyet savcısının huzurunda biri adlî tıp, diğeri patoloji uzmanı veya diğerk dallardan birisinin mensubu veya biri pratisyen iki hekim tarafından yapılır. Müdafî veya vekil tarafından getirilen hekim de otopside hazır bulunabilir. Zorunluluk bulunduğunda otopsi işlemi bir hekim tarafından da yapılabilir; bu durum otopsi raporunda açıkça belirtilir (CMK 87. madde).

# Sorunlar...

- Böylece, otopsinin biri adli tıp uzmanı olmak üzere özellikle uzmanlar tarafından yapılması gerektiği; zorunlu kalmadıkça uzman olmayan hekimlere otopsi yaptırılmaması hususu vurgulanmıştır.
- Ancak, uygulamada, kanun maddesinde geçen "zorunluluk bulunduğunda otopsi işlemi bir hekim tarafından da yapılabilir" gerekçesine dayanarak adli otopsiler uzman olmayan her hangi bir hekime yaptırılmaktadır. Bu tür yaklaşımlar hem adli tıbbi; hem de hukuksal açıdan telafisi mümkün olmayan olumsuz sonuçlara yol açmaktadır.

# Sorunlar...

- Adli otopsilerin muhakkak adli tıp uzmanları veya adli patologlar tarafından ve ancak yeterli koşullara sahip otopsi merkezlerinde yapılması gerekmektedir.
- Ölü muayenesi ve otopsiler ile ilgili kuralları belirleyen kapsamlı etkili yasal düzenlemeler yapılması kaçınılmazdır.



# Morg İhtisas Dairesi Açısından Mevzuat



*Mortui Vivos Docent! (Ölüler yaşayanları eğitir!) MORGAGNİ*

*Vesalius'un 1543 yılında Basel'de basılmış "De humani corporis fabrica libri septem" adlı yapıtından 1500 yılında yapılmış bir otopsiye ait görünüm.*

# MORG İHTİSAS DAİRESİNİN GÖREVLERİ

**Madde 17 - (Değişik madde: 19/02/2003 - 4810 S.K./16. md.)**

- Morg İhtisas Dairesi, mahkemeler ile hakimlikler ve savcılıklar tarafından gönderilen cesetler ve ceset kısımları ile canlılara ait doku ve biyolojik materyal üzerinde her türlü incelemeleri yapar ve sonucunu bir rapor ile tespit eder.

# MORG İHTİSAS DAİRESİNİN GÖREVLERİ

**Madde 17** (Değişik madde: 19/02/2003 - 4810 S.K./16. md.)

- Morg dairesine getirilen ve otopsinin sonuçlanması ile hüviyetinin tespitinden sonra morg dairesiyle ilgisi kalmayan ve yakınlarınca alınmayan veya araştırmalar sonucu kimsesiz olduğu anlaşılan ceset veya kısımları, adli tahkikatla ilgisi kalmamış olması ve aksine vasiyet bulunmaması şartıyla, en az altı ay süreyle muhafaza edilmek ve bilimsel araştırma için kullanılmak üzere ilgili yükseköğretim kurumlarına verilebilir. Ceset veya kısımlarının, bilimsel araştırma amacıyla yükseköğretim kurumlarına verilmesiyle ilgili işlemler yönetmelikle düzenlenir.

# MORG İHTİSAS DAİRESİ'NİN ÇALIŞMA USUL VE ESASLARI

Morg İhtisas Dairesi'nin çalışma usul ve esasları 31/07/2004 kabul tarihli 25539 sayılı 27.06.2009 Tarih ve 27271 Sayılı Resmi Gazete İle Değişik Adli Tıp Kurumu Kanunu Uygulama Yönetmeliği:

- **Madde 10** - Morg ihtisas dairesinde adli tıp uzmanı bir daire başkanı, yıllık her 300 otopsi için en az bir adli tıp uzmanı, her 700 otopsi için en az bir patoloji uzmanı ile yeterli sayıda otopsi teknisyeni ve yardımcı personel ile diğer şubeler için gerekli uzmanlar ve teknik personel bulunur.



# MORG İHTİSAS DAİRESİ'NİN ÇALIŞMA USUL VE ESASLARI

**Madde 10** - Morg ihtisas dairesi aşağıdaki şubelerden oluşur:

a) Otopsi şubesi,

b) Histopatolojik tetkik şubesi,

c) Kitlesele ölümlerde olay yeri incelemesi ve kimliklendirme şubesi,

d) Kemik ve diş inceleme şubesi,

e) Lâboratuvarlar şubesi. (Adli entomoloji, postmortem mikrobiyoloji, postmortem acil toksikoloji ve yangın lâboratuvarından oluşur)

Her şubede uzman bir şube müdürü ile yeteri kadar personel bulunur.



# **T.C. ADLİ TIP KURUMU BAŞKANLIĞI**

## **Morg İhtisas Dairesi Otopsi Şubesi EL KİTABI**

- Ceset Teslim Alma ve Teslim Etme Prosedürü
- Kalem Prosedürü
- Otopsi Uygulama Prosedürü
- Dosya iş akışı
- Otopsi Protokolleri Genel bilgiler
- Doğal Ölümler
- Bebek Ölümleri
- Yenidoğan Ölümleri
- Gebelik, Doğum ve Düşüğe Bağlı Ölümler Zehirlenmeler (İlaç, CO, HCN, Tarım İlacı) Uyutucu ve Uyuşturucu Zehirlenmeleri
- Suda Boğulmaya Bağlı Ölüm
- Elektrik Çarpmasına Bağlı Ölüm
- Donma
- Yanık
- Ateşli Silah Yaralanmasına Bağlı Ölümler





# T.C. ADLİ TIP KURUMU BAŞKANLIĞI

## Morg İhtisas Dairesi Otopsi Şubesi EL KİTABI

- Kesici-Delici Alet Yaralanmasına Bağlı Ölümler
- Künt Travma Nedeniyle Ölümler
- Patlamaya Bağlı Ölümler
- Ası
- Bağla Boğma
- Elle Boğma
- Boyun Kilidi
- Otoerotik Asfiksiler
- Ağız Burun Kapanması
- Ağız Burunda Yabancı Cisim
- Karın Göğüs Basısı- Göçük Altında Kalma
- Pozisyonel Asfiksi
- Tıbbi Uygulama Hataları Cinsel Saldırı Olguları Tahnitlenmiş Cesetler İnsan Hakları İhlali İddiası Bulunan Olgular Postmortem Mikrobiyolojik Örnek Alma

# *CESETLERİ TESLİM ALMA VE TESLİM ETME PROSEDÜRÜ*

- Ceset, teslim alma kapsamında sedye ile, çıplak olarak veya tabut içerisinde veya ceset torbasında teslim alınır.
- Ceset teslim alma ve teslim etme salonunda bu iş için bir görevli bulunur.
- Bu görevli gün içerisinde otopsi ünitesine girmez.
- Ceset evrakı ile birlikte cenaze teslim salonunda teslim alınır.
- Cesedin teslim alındığına dair iki sayfa tutanak düzenlenir, bir nüsha teslim edene verilir, diğer nüsha saklanır.
- Tutanakta cesedin ne şekilde alındığı belirtilir (çıplak, ceset torbasında, tabutta, çarşafa sarılı, halıya sarılı)
- Ceset torbası veya tabut veya cesedin sarılı olduğu materyal hiçbir şekilde açılmaz.
- Evrak kontrolünden sonra ceset için bir etiket hazırlanır.
- Etiket üzerine gönderen savcılık, sayısı, biliniyorsa cesedin adı soyadı, teslim alma tarih ve saati yazılır.
- Etiket şeffaf kilitli naylon poşet içerisine konularak ceset çıplak ise ayağına, tabut veya ceset torbası içerisinde ise görünür bir yerine keten ip ile bağlanır.

# *CESETLERİ TESLİM ALMA VE TESLİM ETME PROSEDÜRÜ*

- Ceset ile birlikte usulüne uygun gönderilmiş materyal varsa teslim alınır ve etiketlenir.
- Evrak kalem memuruna verilir (mesai içerisinde).
- Gece, mesai dışında gelen evrak ertesi sabah kalem memuruna verilir.
- Mesai içerisinde gelen ceset otopsi salonuna iletmek üzere salon görevlisine A kapısında teslim edilir.
- Mesai dışında gelen ceset otopsi yapılmak üzere bekleme dolabına alınır.
- Kalem memuru tarafından kayıt yapılarak hazırlanan dosya A kapısında otopsi ekibine teslim edilir.
- Otopsi yapılmış olan ceset, yıkama yapılacak ise salon görevlisi tarafından yıkama salonuna alınır.
- Otopsi ve yıkama işlemi tamamlanan ceset, sedye ile A kapısında görevli memura teslim edilir.
- Görevli memur defin belgesini inceleyerek cenazeyi yakınlarına gösterir.
- Cenaze sedye üzerinde teslim kapısından çıkartılarak cenaze aracına konulur.
- Yakınları tarafından teslim alınmayan ceset saklama dolabına kaldırılır.
- Sedye temizlenmek üzere A kapısında otopsi salon görevlisine teslim edilir.

## ***OTOPSİ UYGULANMASI***

- 1) Otopsi, Daire Başkanının görevlendirdiği bir uzman nezaretinde, asistanlar ve teknik elamanlarca müştereken yapılır.
- 2) Daireye gelen cesedin otopsisi en geç 48 saat içerisinde yapılır.
- 3) Gün içerisinde otopsiye mesai saati başlangıcından 30 dakika sonra başlanır.
- 4) Ceset bulunduğu tabut, kefen veya ceset torbasından otopsi masasının yanında, asistan ve/veya uzman gözetiminde çıkartılarak masaya alınır.
- 5) Ceset üzerindeki giysi var ise cesetle birlikte fotoğraflanır, tutanağa kayıt edilir ve çıkartılarak herhangi bir işleme tabi tutulmaksızın cesedi gönderen makama iade edilmek üzere emanete alınır. Usulüne uygun mühürlü torba ile gönderilmiş ve inceleme istemi bulunan giysilerin istem doğrultusunda incelemesi yaptırılır.
- 6) Otopsi esnasına otopsi salonuna, tek kullanımlık önlük ve pantolon, galoş/çizme, maske ve bone giymemiş hiçbir kişinin girmesine izin verilmez.

## ***OTOPSI UYGULANMASI***

- 13) Salon görevlisi alınan materyali hemen usulüne uygun şekilde dolaba kaldırır ve en kısa zamanda ilgili birime iletir. Bu süre içerisinde meydana gelecek aksaklıktan salon görevlisi sorumludur.
- 14) Otopsi müsveddesinin son sayfasına uzman, asistan ve teknisyen adı yazılır.
- 15) Otopsi ünitesinin düzeni ilgili uzman tarafından sağlanır ve denetlenir.
- 16) Diseksiyon, (görevli uzman teknisyen tarafından yapılmasına karar vermemiş ise) asistan tarafından yapılır. Bu esnada başka bir asistan bulguları not eder. Ölü muayenesi esnasında kontaminasyon önlemleri alınmış olmak kaydı ile teknisyenden yardım istenebilir.
- 17) Alınan örnekler asistan tarafından kontrol edilerek laboratuvarlara göndermek üzere görevliye teslim edilir.



# ***OTOPSI UYGULANMASI***

- 7) Otopsi mesai bitiminden en az 30 dakika önce bitirilir, salon dezenfeksiyona bırakılır. (Belirtilen saatte bitirilemeyecek olduđu düşünölen otopsi daire başkanına bildirilerek bir sonraki gün sabahına bırakılır)
- 8) Otopsiyi yapan asistan ve teknisyen otopsi devam ederken başka bir cesede temas ve manipölasyondan kaçınır. (Özellikle biyolojik materyal araştırılması amacıyla örnekleme yapılacak olgularda, başka bir ceset ya da ortama temasta bulunulmuş ise giysi ve eldivenler deđiştirilir).
- 9) Otopsi biten ceset dikildikten sonra su ile temizlenerek ceset torbasına konulur ve salondan salon görevlisi tarafından çıkartılır.
- 10) Otopsi bitiminde otopsi takımı uygun şekilde temizlendikten sonra bir başka otopside kullanılabilir.
- 11) Otopsi masası yüzey dezenfektanı ile usulüne uygun şekilde temizlendikten ve durulandıktan sonra bir başka ceset otopsi için masaya alınır.
- 12) Örneklerin usulüne uygun ve dođru bir şekilde alınıp etiketlenmesinden ve ilgili birimlere gönderilecek istem formlarının eksiksiz doldurulmasından, her otopsi bitiminde materyalin salon görevlisine teslim edilmesinden otopsinin asistanı sorumludur.



# *OTOPSI*

- Genel Bilgiler
- Standart otopsi uygulaması
- 1- Kimlik özelliklerinin tanımlanması (boy, ağırlık, yaş, cinsiyet, saç, sakal, bıyık, ben, dövme ..)
- 2- Dış muayene
- 3- İç muayene (kafa, göğüs, boyun, batın, gerektiğinde medüller kanal, ekstremiteler, glutealar ve sırt derin kas dokuları açılarak ayrıntılı makroskopik tanımlama)
- 4- Elde edilen delillerin tespiti ve korunması,
- 5- Laboratuvar tetkikleri için materyal alımı ve incelenmek üzere ilgili birimlere gönderilmesinin sağlanması aşamalarını içerir.

# *OTOPSI*

- Fotoğraf çekimi
- 1- Her olgunun kimlik özelliklerini,
- 2- Tüm vücudu,
- 3- Lezyonların detayını,
- 4- Özellikle ateşli silah yaralanmalarında elde edilen delilleri gösterilmelidir ve mutlaka **ölçü birimi** bulunmalıdır.

## *OTOPSI*

- Histopatolojik inceleme için rutin: Beyin, beyincik, beyin sapı, akciğer, kalp, karaciğer, böbrek
- Toksikolojik inceleme için iç organ: mide ve içeriği (bir kavanozda), karaciğer, akciğer, beyin, böbrek örneklerine karşılık olup toksikolojik inceleme için alınan her bir örnek ayrı ortamlarda korunmalıdır.
- .....

# *DOĞAL ÖLÜMLER*

- 1. Tıbbi anamnez,
  - a.Ölümden önce kişinin şikayetleri
  - b.Şikayetlerin ne zaman başladığı,  
(ölümden önceki 24 saat ?)
  - c.Kişinin bilinen bir hastalığı var mı? Kullandığı ilaçlar?
  - d. Ulaşılabiliriyorsa tıbbi belgeler
  - e.Aile öyküsü (Kalıtsal ve metabolik hastalıklar açısından)
- 2. Otopside iç organlar ayrıntılı değerlendirilir, saptanan patolojiler çevre sağlam doku ile birlikte örneklenir.

# DOĞAL ÖLÜMLER

- 4. Standart örnekleme aşağıdaki gibi yapılır, makroskobik lezyonlar ayrıca örneklenir.
- Kalp;3 (Ön duvar, interventriküler septumun ön tarafından endokardı içerecek bir örnek ve sol ventrikülün posterior duvarından mitral kapağı da içerecek tarzda bir örnek),
- Koroner arter;(sol):1 Aort;1
- Akciğer ;5 ( Bronş ve plevrayı da içeren her lobdan bir örnek )
- Karaciğer;1 ( Antero superior bölgeden; postmortem stazdan kaçınmak için)
- Pankreas;1( Ana duktusu içerecek bir örnek)
- Dalak;1
- Surrenal;1 (Kesit alırken sıkıştırılmamalıdır)
- Böbrek;1( Korteks medulla ve pelvisi içerecek büyüklükte bir örnek )
- Beyin;3 (Leptomeninkslerle birlikte motor korteks, bazal ganglia ve internal kapsülü içerecek örnek, dentat nukleusu içerecek serebellar korteks örneği ),
- Beyin sapı,
- Beyincik.

## *DOĞAL ÖLÜMLER*

- 5. Ani kalp ölümü şüphesi olan 35 yaş altı olgularda kalp bütün fikse edildikten sonra örnekleme yapılır. Bunun dışında ani kalp ölümü şüphesi olan makroskopik patoloji saptanmayan olgular (özellikle ileti sistemi örneklenebilmesi açısından) bütün alınır.
- 6. Santral sinir sistemi kaynaklı olduğu düşünülen özellikle patolojik beyin kanaması, epilepsi, anevrizma, arteiovenöz malformasyon, menenjit, ensefalit gibi nedenlerle ölümden şüphelenilen olgularda beyin bütün örneklenir.
- Gerektiğinde alınacak depo kavanoz:
- Gastro intestinal sistemin her segmenti, safra kesesi, mesane, uterus, serviks, tuba ve overler, lenf düğümleri, timus, troid, paratroid, trakea, larenks, meme, kemik, deri, beyin ve beyin sapı, testis, kas



**Prof. Dr. Emre Albek**  
(1955-2011)



**Teşekkür ederim...**